

Dydaktyczna Ścieżka Przyrodniczo-Historyczna w Obliwicach

W ramach Projektu Sieciowego

"Błękitna Kraina Maratonu Ekologicznego"

Produkt Turystyczny Nr IV "Enklawa Ekologiczno Historyczna Obliwice"



Współfinansowane ze środków
Samorządu Województwa Pomorskiego

Dydaktyczna Ścieżka Przyrodniczo-Historyczna w Obliwicach

2008





Co można zobaczyć na Dydaktycznej Ścieżce Przyrodniczo-Historycznej w Obliwicach.



Jesienne barwy zadrzewionych uroczysk w Obliwicach

W naszym kraju jest wiele obszarów wartych bliższego poznania. Część z nich, jak na przykład Słowiński Park Narodowy, są powszechnie znane, wielokrotnie opisywane, zwiedzane oraz „rozdeptywane” przez rzesze turystów i wczasowiczów. Bardzo często nawet nadzwyczaj atrakcyjne turystycznie tereny pozostają prawie nieznanne nawet dla własnych mieszkańców. Warto poznać jeden z nich. W odległości niecałych 17 km,

w linii prostej, na południowy wschód od Łeby i około 18 km na południe od brzegu morskiego oraz plaż Bałtyku, usytuowany jest dość duży kompleks lasów, gruntów rolnych i niewielka wioska Obliwice ze starodrzewiem zabytkowego parku podworskiego oraz cmentarza ewangelickiego. Do Obliwic, miejscowości należącej administracyjnie do gminy Nowa Wieś Lęborska, prowadzą cieniste dróżki i dukty leśne, a od strony pół wspaniałe aleje około 120-letnich drzew, których pnie porastają obficie mchy oraz porosty. Nasyp i tory jedynej linii kolejowej, po której już od lat nie jeżdżą pociągi, pokryły się specyficzną florą. Bogactwo oraz różnorodność tutejszego świata roślin i grzybów wybitnie sprzyja różnym przedstawicielom świata zwierząt, zwłaszcza wielu gatunkom ptaków, małych ssaków, płazów i gadów, a także pajęczaków oraz owadów, w tym również i motyli.

Obfitość miododajnych roślin zielnych i drzewiastych, dostarczających pracowitym pszczołom słodkiego nektaru i pyłku, nieprzerwanie od wiosny do późnego lata sprawia, że tutejszy miód jest prawdziwym rarytasem. Przez większą część roku panuje tutaj cisza przerywana zwykle tylko przez głosy natury takie jak miłe dla ludzkich uszu: śpiewy ptaków, czy brzęczenie pszczoł. Tylko dwa, lub trzy razy w roku do Obliwic docierają uczestnicy Ogólnopolskiego



Biegu Przelajowego im. T. Hopfera oraz Ogólnopolskiego Biegu Sołtysów, czy Biesiad Ekologicznych. Dla nich to, a także dla dzieci i młodzieży szkolnej oraz osób zdecydowanych pogłębić swą wiedzę o miejscowej przyrodzie i historii, jeden z najaktywniejszych organizatorów tych imprez, Krzysztof Pruszek, mieszkający w Obliwicach od 35 lat, zaproponował i wytyczył w terenie trasę Dydaktycznej Ścieżki Przyrodniczo-Historycznej. Jej najważniejsze atrakcje skrótkowo podaje niniejszy folder. Cała długość ścieżki wynosi około 6 km. Nie trzeba jednak tej trasy pokonywać jednorazowo zwłaszcza gdy poruszamy się pieszo. Zamieszczona we folderze mapka może





być przydatna do wędrowki pieszej po ścieżce z jej podziałem na dwa, lub więcej etapów. Niniejsze wydawnictwo ma więc być też pomocne dla wszystkich chętnych, którzy zechcą zapoznać się z nadzwyczajnym dziedzictwem historycznym, przyrodniczym i kulturowo-przyrodniczym Obliwic oraz najbliższych okolic. Po całej trasie ścieżki można spacerować, lub też jechać rowerem, grupowo i indywidualnie, każdego dnia: wiosną, latem, jesienią i zimą, gdyż większość jej atrakcji tylko zmienia swój koloryt w rytmie pór roku.

Opis trasy.

Rozpocząć i ewentualnie skończyć spacer, lub jazdę rowerową, na ścieżce można tuż przy leśniczówce Lebień.



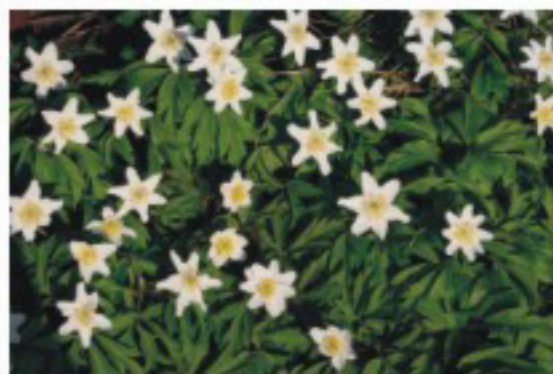
Leśniczówka Lebień

To miejsce oznaczono na mapce jako ①. Do leśniczówki dotrzeć można szosą asfaltową od strony Lęborka i Garczegorza¹ lub od pobliskiego Lebienia. Stąd aż do cmentarzyska i grodziska prehistorycznego (sprzed kilku tysięcy lat), na mapce ②, poruszamy się drózkami i duktami leśnymi, a po lewej i prawej stronie ścieżki rosną około 50-letnie drzewostany sosnowe. Tylko w niewielu miejscach wędrujemy obok drzewostanów sosnowych ponad 70-cio i 100-letnich. Obfitość drzew iglastych wypełnia powietrze leśne zapachem żywicy, który ma właściwości bakteriobójcze, a więc oczyszczające układ oddechowy.



¹ Ścieżka połączona jest Czarnym Szlakiem Łącznikowym PTTK ze szlakiem zielonym PM1642 miastko-Leba oraz Lęborski Pielgrzymkowy Szlak Jakubowy

Bliskość morza oraz przeważnie dość żyzne gleby, na których te sosnowe lasy rosną sprawiają, że przyrodnicy klasyfikują je jako siedliska grądu subatlantyckiego, tutaj jednak zniekształcone nasadzeniami sosny i miejscami świerka. W naturalnych lasach grądowych bowiem drzewostan budują głównie drzewa liściaste, zwłaszcza dąb. Dlatego w dolnych piętrach, pod mijanymi drzewostanami sosnowymi, obserwujemy samorzutnie pojawiający się gęsty podrost wielu gatunków drzew liściastych, a także krzewów. Dno lasu wypełniają liczne paprocie i rośliny związane z lasami liściastymi jak zawilce gajowe.



Lany zawilców gajowych zobaczyć można wiosną w wielu miejscach ścieżki

Obliwickie cmentarzysko z grodziskiem usytuowane jest na niewielkim wzgórzu z dość stromymi stokami, z dwóch stron obok podstawy wzgórza płyną potoki zasilane wodą torfowisk, obecnie mocno przesuszonych wskutek wykonanych melioracji. Niegdyś wzgórze z grodziskiem otoczone było grzędzawiskami trudnymi do przebycia. W czerwcu 2008 r. na terenie



para małych piecuszków wykarmiła kukulcze pisklę wielokrotnie większe od swoich „przybranych” rodziców.



Pisklę kukulki oczekujące na nową porcję pokarmu

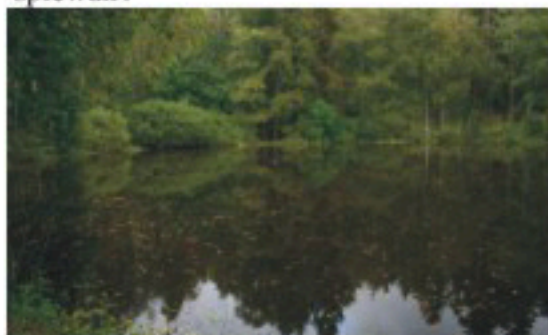
Około 100 m przed jeziorkiem dystroficznym ④, w 75-letnim drzewostanie świerkowo-sosnowym, gnieździ się para puszczyków. Każdy puszczyk przesypia cały dzień, a nocą poluje na myszy i inne gryzonie.



Oczy puszczyka są przystosowane do nocnych polowań. Ptak ma je prawie zamknięte w czasie dnia z powodu zbyt mocnego, dla nich natężenia światła

Śródleśne jeziorko dystroficzne, czyli potorfowe ⑤, powstało przed wielu laty, gdy wykopano do celów opałowych grube złoża torfu. Obecnie jeziorko powoli zarasta i na obrzeżach wytworzyło się torfowisko przejściowe z ciekawą roślinnością. Są to m.in. czermień błotna i bobrek trójlistko-

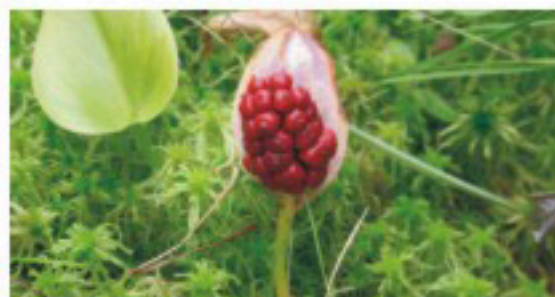
wy. Pod krzewem bzu czarnego ukrył się młody, jeszcze słabo latający, drożd śpiewak.



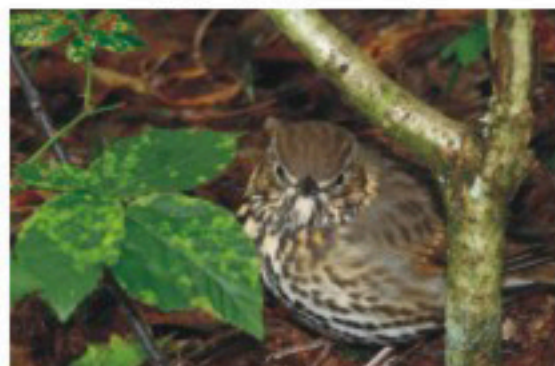
Jeziorko dystroficzne



Kwiatostan czermieni błotnej "przyozdobiony" śnieżnobiałą pochwową powabiną



Owocostan czermieni błotnej z przywiędłą powabiną



Młody drożd śpiewak

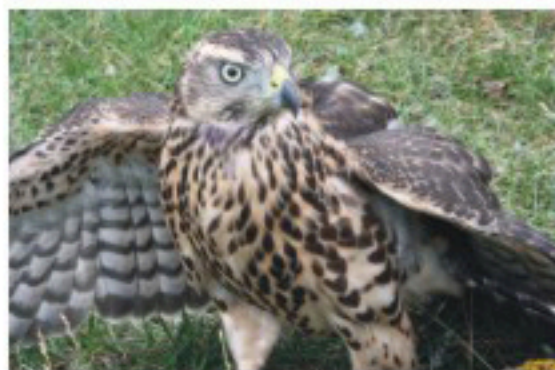




Na skraju lasu i łąki, tuż przy piaszczystej drodze leśniej, zobaczyć można bardzo ciekawe zbiorowisko roślinne niżową murawę bliźniczkową ④. Tworzą ją tutaj głównie dwie trawy: bliźniczka psia trawka i izgrzyca przyziemna oraz krzewinki wrzosu.

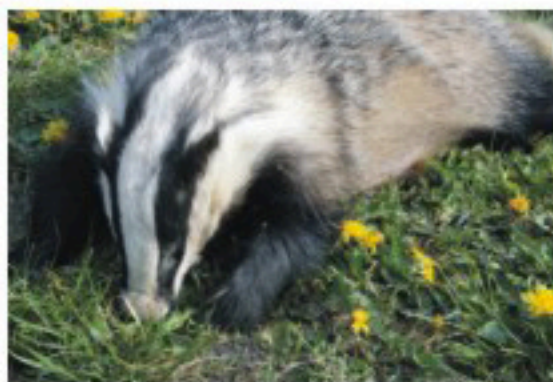


Kępa wrzosów



Młoda, słabo lotna samica myszołowa

Na pobliskiej łące "sportretowano" młodą samicę myszołowa, która zbyt wczesnie wyleciała z rodzinnego gniazda umieszczonego niedaleko na wysokiej sośnie. Tutaj też rano zawędrował borsuk, który nie zdążył jeszcze powrócić do swojej nory. Borsuki nie lubią bowiem światła dziennego.

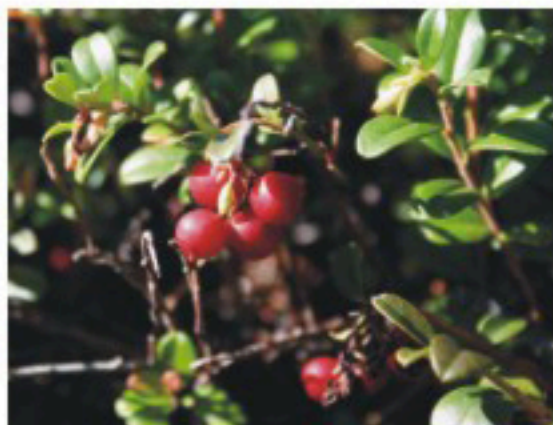


Borsuk na wiosennej łące

Wędrując w kierunku łąki śródleśnej ⑤, po obu stronach ścieżki, widzimy drzewostany iglaste rosnące na dużo uboższych glebach. Są to siedliska borów mieszanych. Tutaj spotkać można borówkę brusznicę.



Kwitnąca gałązka borówki brusznicy



Owoce borówki brusznicy





Na łące śródleśnej ⑤, która ma wiele cech zbiorowiska roślinnego tzw. zmienno-wilgotnej łąki trzęślicowej rośnie, oprócz trawy trzęślicy modrej, czarcikęs łąkowy.

W miesiącach zimowych, przy grubszej pokrywie śnieżnej na tej łące zgryzają pędy krzewów sarny, a nasionami wysokich roślin zielnych żywią się szczygły.

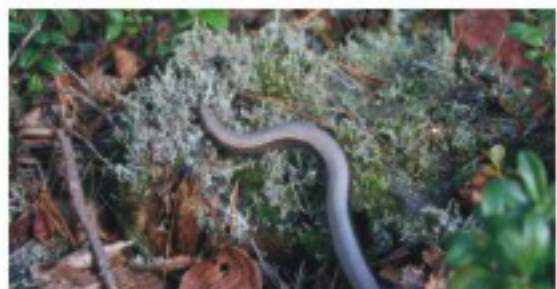


Szczygieł



Sarny zimą

Tuż przed dwoma świerkami ⑥ znajduje się wilgotna polana zarośnięta roślinnością zielną i krzewami. To miejsce „zamieszkania” beznogiej jaszczurki padalca.



Padalca łatwo odróżnić od żyjących u nas gatunków węży, które posiadają wyraźne zwężenie ciała (szyję) tuż za głową, natomiast u padalca go nie ma.

Od dwóch świerków ⑥ ścieżka biegnie skrajem lasu, w pobliżu ogródków mieszkańców Obliwic. Pod okapem 75-letniego drzewostanu sosnowego rosną, jako podrost, młodsze drzewa liściaste m.in. dęby, brzozy graby, jarzębiny oraz liczne gatunki krzewów. Sporo tu paproci (czterech gatunków) i ziół leśnych, w tym prawnie chroniona konwalia majowa.

Tory nieczynnej kolei ⑦ zarastają jeżynami i tarninami. Kwitnie tutaj wiele ciekawych roślin takich jak dziewanna.



Dziewanna pospolita

W niewielkiej odległości, na południe od torów, znajduje się nieco już zarośnięte roślinnością drzewiastą torfowisko przejściowe, gdzie rosną mchy torfowce, czermień błotna i inne ciekawe rośliny błotno-torfowiskowe.

W obniżeniu terenu, tuż przy lustrze wody stawu łabędziego ⑨, na dość wąskim pasie jego obrzeża kwitną, w maju i czerwcu, piękne storczyki kukułki szerokolistne oraz wiele innych bylin rosnących na łąkach okresowo zalewanych wodą.



Dydaktyczna Ścieżka

Przyrodniczo-Historyczna w Obliwicach



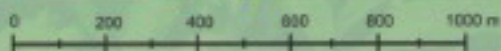
Łebień



Grunty wsi Obliwice



- Trasa ścieżki
- Drogi
- Linia kolejowa
- Cieki wodne
- Zbiorniki wodne
- Lasy i zakrzewienia
- Łąki
- Pola i inne grunty
- Cmentarz ewangelicki
- Zabudowa
- Pomnikowe aleje drzew



- 1 Leśnictwo Łebień
- 2 Cmentarzysko prehistoryczne
- 3 Jeziorko dystroficzne
- 4 Murawa błóżniczkowa
- 5 Łąka śródleśna
- 6 Dwa świerki
- 7 Przy torach kolejowych
- 8 Łąka storczykowa
- 9 Staw Łabędzi
- 10 Łęg jesionowo-olszowy
- 11 Stara sosna
- 12 Skrzyp zimowy
- 13 Aleja klonowa
- 14 Aleja jesionowo-kasztanowcowa
- 15 Trzy pomnikowe dęby
- 16 Zabytkowy park podworski
- 17 Polana biwakowa (enklawa ekologiczno-historyczna)
- 18 Cmentarz ewangelicki z aleją lipową

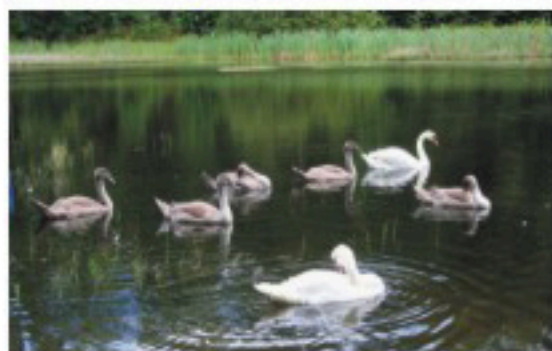


Wartość przyrodnicza łąki storczykowej ⑧ jest tak duża, że warto ją chronić jako użytek ekologiczny.



Kwiatostan storczyka

Nazwa „staw łabędziowy” ⑨ wywodzi się od pary łabędzi, która corocznie wyprowadza na nim swoje potomstwo (fot. 18). Niekiedy też pięknie ubarwiony kaczor krzyżówki, tak jak mityczny Narcyz, przygląda się swojemu odbiciu w wodzie.... ⑨



Rodzina łabędzi niemych na obliwickim stawie

Niezwykle uroczym miejscem jest łąg jesionowo-olchowy ⑩, usytuowany tuż przy Reknicy niosącej swe wody do Kisewy, dopływu rzeki Łęby.



Jesienna fotografia Reknicy, obok której wczesną wiosną obserwujemy bogato ukwiecony fragment łągi jesionowo-olchowego

Do łągi przylega bardzo żyzny las liściasty na siedlisku grądu subatlantyckiego. Na przedwiośniu, zanim drzewa rozwiną swoje liście, zarówno w łągu jak i w grądzie masowo zakwitają zawilce gajowe i zawilce żółte oraz inne ciekawe leśne geofity wiosenne m.in. łuskiewnik różowy i przyłaszczka pospolita. Nasionko łuskiewnika rozwija się, skrycie pod powierzchnią ziemi, przez ponad dwadzieścia lat. Wtedy dopiero roślina potomna może wreszcie wytworzyć, na przedwiośniu, kwitnący i owocujący pęd nadziemny. Jest on różowego koloru, gdyż nie posiada zielonego chlorofilu. Kwiaty łuskiewnika zapylają zwykle owady.



Łuskiewnik różowy



Zawilce żółte rosną tylko w najżyźniejszych fragmentach łągi jesionowo-olchowego i grądu subatlantyckiego





Samotna sosna ma dwa potężne konary koronne



Dąb, rosnący w pobliżu starej sosny, ze szczególnie pięknie uformowaną koroną, gdyż przez prawie całe życie rósł samotnie i nie "musiał" walczyć o dostęp światła z innymi drzewiastymi konkurentami

W pobliżu starej „krajobrazowej” sosny ①, rosnącej w sąsiedztwie samotnego gospodarstwa rolnego, zobaczyć można XIX wieczny „sklep”, czyli małą piwniczkę, której ściany wymurowano z kamieni polnych oraz potężnego, blisko 200-letniego dęba szypułkowego.

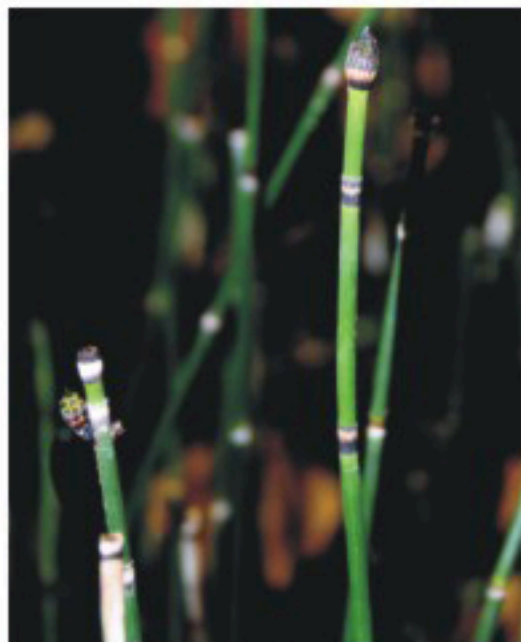
Od starej sosny ① wędrujemy ścieżką wśród pól uprawianych ekstensywnie. Dlatego w łanach żyta zobaczyć można jeszcze piękne rośliny: chabry bławatki i kąkole. Obecnie w Polsce tych, niegdyś pospolitych, roślin już prawie nie spotyka się, gdyż wyniszczyły je środki chwastobójcze. Na skraju ścieżki, wiodącej wśród pól uprawnych, rosną biało kwitnące, okazy ślazu piżmowego.



Kwitający na biało, albinotyczny, okaz ślazu piżmowego, który zazwyczaj ma kwiaty różowe

Skrzyp zimowy ②, jest rośliną, która nie ma gałązek bocznych, a jej pojedynczy pęd nadziemny nie marznie zimą. Duży płat tego skrzypu znajduje się na bardzo żyznym siedlisku lasu wilgotnego.





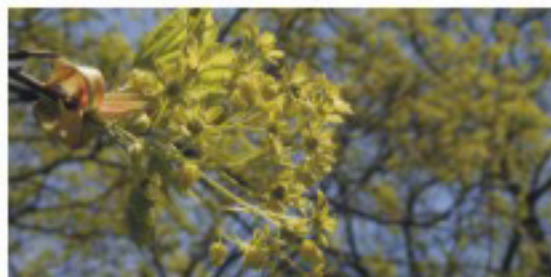
Skrzyp zimowy

Około 150m od stanowiska skrzypu zimowego rozpoczyna się aleja klonowa **13**, w której oprócz 55 klonów zwyczajnych rosną: 9 jesionów wyniosłych, 6 kasztanowców białych, 2 lipy drobnolistne i 1 dąb szypułkowy.

Najgrubszym drzewem tej alei jest lipa z pniem o obwodzie² 4,32 m. Najokazalsze z jesionów, kasztanowców i dąb szypułkowy mają pnie z obwodami ponad 3 m!

Klony zwyczajne zakwitają w kwietniu, jeszcze przed rozwojem liści. Ich wybitnie miododajne kwiaty, to wczesnowiosenne, obfite "pastwisko", dla pszczół. Ponad 100-letnia aleja klonowa, **13** której długość wynosi ok.1km, szczególnie pięknie wygląda w czasie kwitnienia drzew, a także jesienią, gdy liście drzew przybiorą jesienne barwy.

Wartość kulturowo-przyrodnicza tej alei, wiek, a także zagrożenia jakie niesie współczesne rolnictwo (stosowanie herbicydów, duże maszyny rolnicze i in.), są argumentami przemawiającymi za jej ochroną jako alei-pomnika przyrody ożywionej.

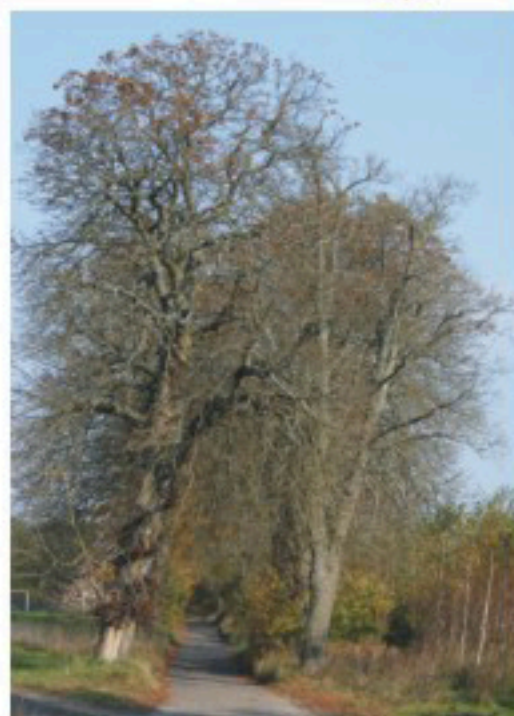


Kwiatostan klonu pospolitego



Aleja klonowa

Odgałęzieniem ścieżki, prowadzącym również ponad 100-letnią aleją jesionowo - kasztanowcową **14**, można



Jesienne, już bezlistne kasztanowce z alei jesionowo-kasztanowcowej

² Obwody drzew mierzy się na wysokości 1,3 m od poziomu gruntu, czyli na wysokości piersi człowieka o średnim wzroście.





dotrzeć do zalesionej skarpy z trzema pomnikowymi dębami szypułkowymi 15. Są to drzewa kilkusetletnie o imponujących wymiarach. Najpotężniejszy z nich, o nazwie Lech, ma pień z obwodem wynoszącym 4,32 m. Drugi, z obwodem pnia 4,28 m, to Czech. Trzeci dąb - Rus, ma pień, którego obwód wynosi 3,82 m. Nazwy tych trzech "drzewiastych Matuzaleatów" upamiętniają pożegnanie braci, legendarnych założycieli trzech państw słowiańskich. Na tej samej skarpie, w niewielkim oddaleniu od alei jesionowo-kasztanowcowej rośnie inny okaz dąb (obwód pnia 3,3 m), u którego podstawy jesienią 2007 r. pojawił się ciekawy grzyb jadalny, żagwica listkowata.



Żagwica listkowata jest rzadkim grzybem wyrastającym na korzeniach starych dębów i kasztanów jadalnych, których w Polsce rośnie niewiele

Najwartościowszym obiektem kulturowo-przyrodniczym Obliwic jest niewątpliwie park podworski 16 założony w połowie XIX w. W drzewostanie parku wyróżniają się: potężny modrzew europejski (obwód pnia 4,12 m), jodła kaukaska (obwód pnia 3,15 m), daglezwia zielona (obwód pnia 2,85 m), lipa drobnolistna (obwód pnia 3,83 m), choina (=tsuga) kanadyjska (obwód pnia 1,59 m), robinia akacjowa (obwód pnia 1,82 m) i świerk pospolity (obwód pnia 2,23 m).

Na polanie biwakowej 17, zwanej



Fragment starego kutra rybackiego na polanie biwakowej

też enklawą ekologiczno-historyczną, można zobaczyć konstrukcje i rekonstrukcje "urządzeń" związanych z tradycją morską regionu. Ponadto warto przyrzeć się trzem okazałym lipom szerokolistnym (obwód pnia najgrubszej-3,05 m) i jednorzędowej alei kasztanowców, które rosną w najbliższym sąsiedztwie polany oraz przeżyć chwile zadumy na, odległym o około 250 m, małym cmentarzu ewangelickim z XVII w. 18.



Na skraju cmentarza ewangelickiego ustawiono w 2007 r. głaz z pamiątkową tablicą

Drzewostan cmentarzyka jest imponujący. Wiekowa, dwurzędowa aleja lip drobnolistnych, pokryte bluszczem klony polne, czeremcha zwyczajna oraz świerk pospolity o nieprzeciętnych wymiarach i kilka innych cennych obiektów przyrodniczych zostaną na długo utrwalone w pamięci zwiedzających to miejsce.



*Godna ochrony, pomnikowa
aleja lipowa na cmentarzu
ewangelickim ma szczególny urok*

GAŁZ PAMIĄTKOWY

MODRZEW

ZAJĄC SZARAK

OBLIWICE ZIMA

PRZYŁASZCZKA

*Ścieżkę wytyczył:
Krzysztof Pruszek
Autor tekstu:
dr inż. Jan Duda
Fotografie:
J.Duda, J.L.Duda,
M.Karetta - fot. szczygiel*

GAŁZY MIŁOWE



Od 1983 roku,
zawsze w ostatnią niedzielę maja
odbywa się w Obliwicach
Ogólnopolski Bieg Przełajowy
o Puchar Leśny im. Tomasza Hopfera,
który był przyczynkiem do powstania tego projektu



Urząd Gminy Nowa Wieś Lęborska



Fundacja Ekologiczno Sportowa Imienia Tomasza Hopfera



Nadleśnictwo Lębork



Gminny Ośrodek Kultury w Nowej Wsi Lęborskiej



Urząd Miasta Lębork



Projekt Gryf
Wojewódzki Urząd Pracy w Gdańsku
i Powiatowy Urząd Pracy w Lęborku



Starostwo Powiatowe w Lęborku
i Powiatowy Fundusz Ochrony Środowiska i Gospodarki Wodnej



PTTK



Drukarnia ines

Firma ROL-LAND

Firma Pietruszewicz

Sołectwo Obliwice