



# SZLAKI KONNE

## SZLAKIEM KONNYM PRZEZ HISTORIĘ GMINY NOWA WIEŚ LĘBORSKA

Koncepcja przebiegu szlaku konnego  
na terenie Gminy Nowa Wieś Lęborska



## **DOKUMENT PRZYGOTOWANY W RAMACH PROJEKTU:**

"Szlak konny przez historię Gminy Nowa Wieś Lęborska" - realizowany jest w ramach instrumentu RLKS (Rozwój Lokalny Kierowany przez Społeczność) wpisuje się w przedsięwzięcie strategiczne Samorządu Województwa Pomorskiego "Pomorska Turystyka Konna".

Niniejszy projekt wpisuje się w Lokalną Strategię Rozwoju na lata 2023-2027 Lokalnej Grupy Działania "Bursztynowy Pasaż".

Strategia Rozwoju Województwa Pomorskiego 2030, cel strategiczny (3. Odporna gospodarka) i cel operacyjny (3.3 Oferta turystyczna i czasu wolnego). Cele strategiczne, operacyjne i kierunki działań zapisane w nowej Strategii Rozwoju Gminy Nowa Wieś Lęborska na lata 2021-2030.

## **OPRACOWANIE I REDAKCJA:**

**Tadeusz Krawczyk**

Przy współpracy:

M. Biela, J. Grabowski, P. Karkocha, D. Mejna, B. Zambrzycki

## **NA ZLECENIE:**

Gmina Nowa Wieś Lęborska.

## **KONSULTACJA MERYTORYCZNA:**

Gmina Nowa Wieś Lęborska,  
Nadleśnictwo Lębork,  
Nadleśnictwo Cewice,  
Lokalna Organizacja Turystyczna „ Ziemia Lęborska – Łeba”,  
Lęborskie Bractwo Historyczne,  
Przedstawiciele Turystyki Konnej – Stadniny i Stajnie,  
Zarząd Dróg Powiatowych w Lęborku.

An aerial photograph of a forest with a path, serving as a background for the document. The path is visible as a lighter-colored line winding through the darker green trees. The overall tone is natural and serene.

## SPIS TREŚCI

Wprowadzenie	4
Opis i przebieg szlaku	12
Mapa z przebiegiem szlaku	15
Struktura własności gruntów	27
Zagospodarowanie terenu	27
Stajnie i stadniny – zasoby	28
Istniejąca infrastruktura szlaku	29
Istniejące formy ochrony przyrody	29
Zabytki i inne atrakcje turystyczne	30
Harmonogram rzeczowy projektu	32
Szacunkowe koszty przedsięwzięcia	33
Termin realizacji projektu	33
Potencjalne bariery w realizacji projektu	33
Uzgodnienia	34



Na zdjęciu: członkowie Lęborskiego Bractwa Historycznego

## WPROWADZENIE

Szlak konny na terenie Gminy Nowa Wieś Lęborska wpisuje się w spójną koncepcję szlaków tematycznych w województwie pomorskim jak np. Pomorskie Szlaki Kajakowe, a także w kontekst historyczny. Z racji malowniczego położenia gminy, jej wiejskiego charakteru i ciekawej nieoczywistej historii z pogranicza Polski i Prus, szlak ma szansę stać się atrakcją turystyczną dla osób odwiedzających Pojezierze Kaszubskie i stanowić ciekawą alternatywę dla turystów wypoczywających w nadmorskich kurortach.

Wytyczenie szlaku konnego rozszerzy ofertę turystyczną, popularyzując mniej powszechną wśród lokalnej społeczności formę spędzania wolnego czasu.



Pieszy Czerwony Szlak Turystyczny im. Jana Kiśluka

Nowa Wieś Lęborska jest największą gminą powiatu lęborskiego z dobrze rozbudowaną infrastrukturą tras nordic walking, szlaku kajakowego po rzece Łebie, szlaku pieszego i ścieżek dydaktyczno-przyrodniczych.



## TRASY NORDIC WALKING

Na terenie Gminy Nowa Wieś Lęborska zlokalizowany jest Nowowiejski Park Nordic Walking. To ponad 30 kilometrów tras o zróżnicowanym stopniu trudności. Trasy przeznaczone są zarówno dla osób rozpoczynających swoją przygodę z nordic walking, jak również dla tych, którzy szukają wyzwań o charakterze sportowym. Wyjście na trasy znajdują się w Stacji Turystycznej Enklawy Ekologiczno-Historycznej Obliwice dostosowanej do przyjmowania i obsługi dużych grup turystycznych.

Nowowiejski Park Nordic Walking stanowi sieć, gdzie trasy posiadają punkty wspólne, pokrywają się lub krzyżują. Umożliwia to tym samym dowolne wydłużanie, skracanie lub zmianę kierunku marszu. Trasy oznakowane są czytelnymi tablicami, zgodnymi z ogólnoeuropejskimi standardami rekreacji nordic walking. Zawierają ponadto szczegółowe mapy, ogólne informacje na temat techniki, doboru sprzętu i walorów zdrowotnych nordic walking. Na tablicach zamieszczone zostały również informacje o podstawowych ćwiczeniach fizycznych, umożliwiających wykonanie rozgrzewki, wzmocnienie mięśni, oraz ćwiczeń rozciągających.

Oferta skierowana jest nie tylko do entuzjastów nordic walking, ale również do miłośników innych dyscyplin, takich jak bieganie, narciarstwo biegowe czy turystyka kwalifikowana.

Na szlaku objętym projektem znajduje się szereg ścieżek przyrodniczych, bogata fauna i flora, a także malowniczo położone trasy Nordic Walking, dydaktyczne ścieżki przyrodnicze i piesze szlaki turystyczne.

## Trasy Nordic Walking - Nowowiejski Park Nordic Walking

- **TRASA NR 1** NOWA WIEŚ ŁĘBORSKA **ZIELONA** długość: 7,7 km,
- **TRASA NR 2** NOWA WIEŚ ŁĘBORSKA **CZERWONA** długość: 8,2 km,
- **TRASA NR 3** NOWA WIEŚ ŁĘBORSKA **CZARNA** długość: 14,3 km.



## SZLAK PIESZY I ŚCIEŻKI PRZYRODNICZE

W 2021 roku powstał Pieszy Szlak Turystyczny, który rok później nazwano im. Jana Kiśluka. Szlak to łącznik dla pieszego czarnego "Szlaku krainy Maratonu Ekologicznego" (Nowa Wieś Lęborska - Gęś) oraz „Lęborskiej Drogi Św. Jakuba”. 5,2 km trasa w dużej mierze przebiega przez istniejącą od 2008 roku gminną pieszą "Dydaktyczną Ścieżkę Przyrodniczo - Historyczną" w Obliwicach. Na terenie gminy zlokalizowana jest ponadto Dydaktyczna ścieżka przyrodnicza "Szlak od Łebienia do Maszewka i Krępy Kaszubskiej" oraz Dydaktyczna ścieżka przyrodnicza "Jezioro Lubowidz, ostoja przyrody, piękno morenowego krajobrazu".

## Dydaktyczne ścieżki przyrodnicze:

- "Jezioro Lubowidz, ostoja przyrody, piękno morenowego krajobrazu",
- "Szlak od Łebienia do Maszewka i Krępy Kaszubskiej",
- Dydaktyczna ścieżka przyrodniczo-historyczna w Obliwicach.

## Piesze szlaki turystyczne:

- Czerwony Szlak Turystyczny im. Jana Kiśluka – 5,2 km,
- Zielony szlak „Krajobrazów Młodoglacjalnych” PTTK SŁ-164z – 162 km,
- Czerwony szlak „Piękna Morenowego Krajobrazu” PTTK PM-1603c – 29,3 km,
- Czarny szlak „Maratonu Ekologicznego” PTTK PM-1603s – 9,5 km,
- Żółty szlak „Chocielewski Czapliniec” – 12,7 km,
- Czarny szlak „Księcia Świętopełka” PM-1604s – 5,5 km.



## SZLAK KAJAKOWY

Gminę Nowa Wieś Lęborska przecina spokojny odcinek szlaku kajakowego. W 2022 roku do użytku oddana została nowoczesna przystań, z której chętnie korzystają miłośnicy aktywnego wypoczynku. Obiekt powstał w ramach projektu "Pomorskie Szlaki Kajakowe - Rzeka Łeba - Uwolnij Energię Natury". Do Chocielewka można dostać się dosyć łatwym jednodniowym spływem np. z Lęborka. Jest to doskonały odcinek na początek przygody z kajakiem, a sama przystań jest idealnym miejscem do rekreacyjnego spędzania czasu z rodziną.

Powstanie szlaku konnego stanowić będzie kolejny impuls dla rozwoju turystyki aktywnej i agroturystyki w regionie. Szlak przez historię Gminy Nowa Wieś Lęborska wypełni brakującą lukę w różnorodności turystycznej, a także umożliwi odwiedzenie najciekawszych atrakcji historycznych i przyrodniczych, do których niewątpliwie należą: pałace, dwory wraz z parkami, kościoły, kaplice, cmentarze ewangelickie i wyjątkowe pomniki przyrody.

Szlak ze względu na położenie gminy, ma szansę połączyć istniejące i planowane trasy konne Pojezierza Kaszubskiego z licznymi stadninami i stajniami zlokalizowanymi na terenie gmin nadmorskich (Choczewo, Wicko, Łeba) oraz docelowo plaż Morza Bałtyckiego, co dla może okazać się kluczowe dla sukcesu przedsięwzięcia strategicznego Samorządu Województwa Pomorskiego pn. „Pomorska Turystyka Konna”.



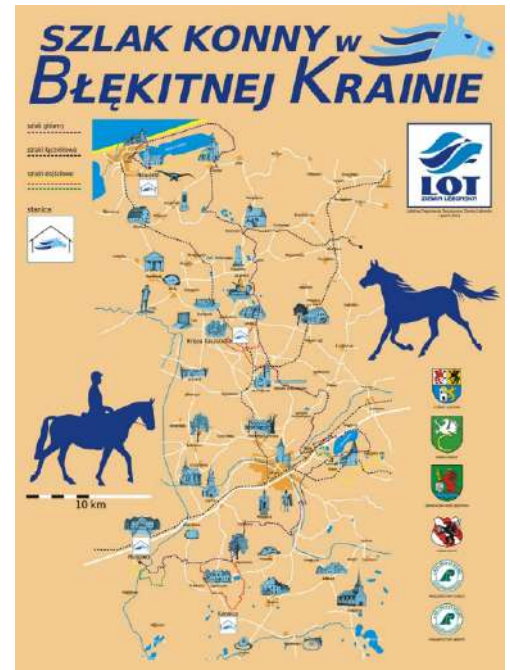
Idea utworzenia szlaku konnego przez Gminę Nowa Wieś Lęborska wpisuje się w koncepcję „Szlaku konnego w błękitnej krainie” z 2011 roku, która odżyła dzięki zaangażowaniu lokalnych społeczności w 2021 roku w ramach projektu „Łabędzi Staw na skrzyżowaniu turystycznych szlaków” realizowanego przez działające na terenie gminy Stowarzyszenie „Obliwice i okolice” Współfinansowana ze środków Samorządu Województwa Pomorskiego w ramach realizacji zadania publicznego (rodzaj - turystyka i krajoznawstwo) oddolna inicjatywa mieszkańców gminy, wsparta zaangażowaniem przedstawicieli branży konnej i lokalnych animatorów turystyki stała się załącznikiem do odtworzenia szlaku.



W czerwcu 2021 roku nad Łabędzim Stawem w Obliwicach w ramach przedmiotowego projektu odbył się piknik jeździecki. Inicjatywa stała się załącznikiem do odtworzenia konnej trasy, wzbogacając teren rekreacyjny o kolejny istotny element turystyki aktywnej. Zadanie było współfinansowane ze środków Samorządu Województwa Pomorskiego w ramach realizacji zadania publicznego (rodzaj - turystyka i krajoznawstwo). Nad Łabędzi Staw na zaproszenie Stowarzyszenia "Obliwice i okolice" przybyli przedstawiciele stajni i stadnin konnych z Krępy Kaszubskiej, Runowa i Nowęcina. Celem spotkania była promocja zapomnianego "Szlaku konnego w Błękitnej Krainie".

Koncepcja Szlaku Konnego w Błękitnej Krainie powstała w 2011 roku z inicjatywy Lokalnej Organizacji Turystycznej Ziemia Lęborska-Łeba. Szlak, którego trasa przebiega od Runowa po Nowęcina, biegnąc przez cały powiat lęborski, został wtedy uzgodniony i oznakowany. Z różnych powodów inicjatywa nie przyjęła się, a z biegiem czasu została zapomniana.

Podczas pikniku jeździeckiego w Obliwicach padła wspólna deklaracja, aby zgodnie ze Strategią Rozwoju Województwa Pomorskiego 2030 i wzorem Pomorskich Szlaków Kajakowych w nowej unijnej perspektywie finansowej zabiegać o rozwój nowych szlaków turystycznych.



List podpisali:

- Grzegorz Tuszyński (Koniczynka hipoterapia i jazda konna),
- Franciszek Maciukiewicz (stadnina koni Maciukiewicz),
- Jakub Rutkiewicz, wiceprezes zarządu LOT Ziemia Lęborska (Stajnia Pałac Runowo),
- Krzysztof Pruszek, dyrektor Gminnego Ośrodka Kultury w Nowej Wsi Lęborskiej,
- Bartłomiej Zambrzycki, prezes zarządu Stowarzyszenia "Obliwice i okolice",
- Paweł Kubiak, sołtys Obliwic.

# LIST INTENCYJNY

w sprawie współpracy dotyczącej odtworzenia idei  
„SZLAKU KONNEGO W BŁĘKITNEJ KRAINIE”

podpisany w dniu 19 czerwca 2021 roku nad „Łabędzim Stawem” w Oblivicach podczas pikniku jeździeckiego organizowanego w ramach projektu „Łabędzi Staw na sferzyżowaniu turystycznych szlaków” przez niżej podpisanych uczestników spotkania tj. przedstawicieli:

- Lokalnej Organizacji Turystycznej Ziemia Łęborska,
- organizacji pozarządowych,
- stajni i stadnin konnych,
- organizatorów turystyki aktywnej.

Mając na uwadze walory przyrodnicze i potencjał turystyczny Ziemi Łęborskiej oraz cele statutowe i podstawowe naszej działalności

## DEKLARUJEMY

wolę i chęć dalszej współpracy nad otworzeniem idei „Szłaku konnego w Błękitnej Krainie” z 2011 roku, który jest aktualnie nieużytkowany oraz wymaga odnowienia rozmów z gminami i nadleśnictwami, a także docelowo ponownego oznakowania.

*Robert Kubiśka Stowarzyszenie Koni Maciejewice  
Farażale Maciejewice*

*Krzysztof Pruszek 604  
Stowarzyszenie Turystów Konnych  
Jolita Półka Stajnia Publiczna  
Białomłyn, Dobryńsk  
Stowarzyszenie „Oblivica i Okolice”*

W kwietniu 2022 roku w Urzędzie Gminy w Nowej Wsi Łęborskiej odbyło się spotkanie integrujące środowisko zainteresowane stworzeniem na terenie gminy szlaku konnego, którego celem było przygotowanie tzw. „Kartę Zadania Pomorskiej Turystyki Konnej” dla Departamentu Turystyki UMWP i Lokalnej Grupy Działania „Bursztynowy Pasaż”. Dokument odzwierciedlał wspólną wizję rozwoju szlaku konnego.

W spotkaniu uczestniczyli przedstawiciele:

- Departamentu Turystyki Urzędu Marszałkowskiego Województwa Pomorskiego z Panią Dyrektorką Martą Chełkowską,
- Przedstawiciele lokalnej Grupy Działania „Bursztynowy Pasaż” i Lokalnej Grupy Działania „Dorzecze Łęby”,
- Nadleśnictwa Łębork,
- Nadleśnictwa Cewice,
- Lokalnych samorządów,
- Regionalnego Oddziału PTTK w Słupsku,
- Lokalnej Organizacji Turystycznej „Ziemia Łęborska-Łeba”,
- Okolicznych stajni i stadnin konnych i branży rekreacyjnej.

## STRATEGIA ROZWOJU GMINY



Koncepcja szlaku konnego jest zgodna z zapisami Strategii Rozwoju Gminy Nowa Wieś Lęborska na lata 2021-2030, która w swojej wizji do 2030 roku zakłada, że widoczny będzie rozwój infrastruktury rekreacyjnej, a w gminie promowana będzie aktywna turystyka.

Podczas prac nad dokumentem strategicznym przeprowadzone zostało badanie ankietowe dotyczące jakości życia w gminie. W opinii mieszkańców gmina posiada urokliwe tereny zielone (jezioro Lubowidzkie, rzeka Łeba), ciekawe

miejsca przyrodnicze i historyczne, które dają możliwość rozwoju agrobiznesu i turystyki weekendowej. Miejsca te mogą stać się „wizytówką” gminy. Mieszkańcom zależy, aby gmina była postrzegana jako oaza spokoju, miejsce niespiesznego życia i relaksu. Stwierdzono, że Gmina Nowa Wieś Lęborska to miejsce niedostatecznie wypromowane turystycznie.

Przed określeniem wizji Gminy w roku 2030 zespół strategiczny wskazał najważniejsze wartości i dobra dla jej mieszkańców.

Najcenniejszymi okazały się **ATRAKCYJNOŚĆ PRZYRODNICZA (ZIELONA, EKOLOGICZNA, CZYSTA) I BEZPIECZEŃSTWO (SPOKOJNA, STABILNA, SWOJSKA)**.

W związku z powyższym, formułując wizję rozwoju gminy założono, że do 2030 roku widoczny będzie rozwój infrastruktury rekreacyjnej oraz wysoki poziom estetyzacji we wszystkich sołectwach. Nastąpi integracja społeczności lokalnej, a jednym z elementów będzie rozwój aktywnej turystyki. Powstaną nowe szlaki turystyczne, ścieżki rowerowe i edukacyjne. Obserwować się będzie stały rozwój dziedzictwa kulturowego i przyrodniczego. Dbać się będzie o zabytki i pomniki przyrody.

### Wizja gminy:

Gmina Nowa Wieś Lęborska w 2030 to czerpiąca z lokalnych tradycji, rozwijająca się w sposób zrównoważony i dbająca o środowisko wspólnota mieszkańców. To atrakcyjne, dobrze zarządzane miejsce do życia z licznymi atutami przyrodniczym i turystycznymi, gdzie bezpiecznie i aktywnie spędza się czas, a stabilna sytuacja społeczno-gospodarcza zezwala na realizację planów oraz ciągły rozwój jej mieszkańców.

Zadanie utworzenia szlaku konnego w naturalny sposób wpisuje się w cel strategiczny (3. Odporna gospodarka) i cel operacyjny (3.3 Oferta turystyczna i oferta czasu wolnego) Strategii Rozwoju Województwa Pomorskiego 2030, a także cele strategiczne, operacyjne i kierunki działań zapisane w nowej Strategii Rozwoju Gminy Nowa Wieś Lęborska na lata 2021-2030:

**I. "Jestem stąd":**

I.1 Promowanie lokalnych liderów, inicjatyw społecznych oraz regionalnego patriotyzmu:

I.1.3. Wzrost poziomu tożsamości i wspólnoty lokalnej.

**II. "Stawiam na rozwój":**

II.2. Wykorzystanie walorów przyrodniczych do rozwoju sektora rekreacji i turystyki:

II.2.1. Przygotowanie i promowanie wielobranżowej oferty rekreacyjno-turystycznej:

- stworzenie jednolitego systemu oznakowania szlaków turystycznych;
- zainicjowanie powstania partnerstwa gmin i instytucji, które zarządzają wspólnie dobrami przyrodniczymi;

II.2.2. Zrównoważony i harmonijny rozwój infrastruktury turystycznej i okołoturystycznej w gminie:

## **OPIS I PRZEBIEG SZLAKU**

Przebieg szlaku został przygotowany z uwzględnieniem zasad wytyczania i znakowania turystycznych szlaków przyjętych przez PTTK, jak i innych obowiązujących przepisów prawnych:

- wytyczania szlaków turystycznych zgodnie z ustawą z dnia 27 marca 2003 r. o planowaniu i zagospodarowaniu przestrzennym (Dz.U. Nr 80, poz. 707 z późn. zm.),

- o samorządzie gminnym, ustawa z dnia 8 marca 1990 r. (t.j. Dz. U. z 2022 r. poz. 559 z późn.zm.),

- w prawie o ruchu drogowym, ustawa z dnia 20 czerwca 1997 r.(t.j. Dz. U. z 2022 r. poz. 988 z późn. zm.) oraz wydanych na jej podstawie: Rozporządzenia Ministrów Infrastruktury i Rozwoju oraz Spraw Wewnętrznych z dnia 3 lipca 2015 r. zmieniające rozporządzenie w sprawie znaków i sygnałów drogowych (Dz. U. poz. 1313), Rozporządzenia Ministra Infrastruktury z dnia 3 lipca 2003 r. w sprawie szczegółowych warunków technicznych dla

znaków i sygnałów drogowych oraz urządzeń bezpieczeństwa ruchu drogowego i warunków ich umieszczania na drogach (t.j. Dz. U. z 2019 r. poz. 2311 z późn. zm.) i Rozporządzenia Ministra Infrastruktury z dnia 23 września 2003 r. w sprawie szczegółowych warunków zarządzania ruchem na drogach oraz wykonywania nadzoru nad tym zarządzaniem (t.j. Dz. U. z 2017 r. poz. 784);

- wytyczanie i znakowanie szlaków turystycznych w lasach zgodnie z ustawą z dnia 28 września 1991 r. o lasach (tekst jedn. Dz. U. z 2005 r. Nr 45, poz. 435 z późn. zm.)
- o ochronie gruntów rolnych i leśnych, ustawa z dnia 3 lutego 1995 r. (t.j. Dz. U. z 2021 r. poz. 1326 z późn. zm.)

Przebieg szlaku został naniesiony na mapę w skali 1 : 45 000 i 1 : 25 000.

Dokument został opracowany w formie papierowej ( 5 egz. ) i elektronicznej.



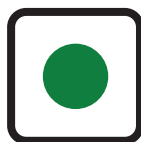
**“Szlak konny przez historię gminy Nowa Wieś Lęborska”** przechodzi przez całą Gminę Nową Wieś Lęborska z południa na północ, tj. od granicy z gminą Potęgowo na wysokości Runowa i Pogorzelic do granic gminy w obrębie miejscowości Tawęcino (łącząc się z gminą Choczewo) i miejscowości Łebień (łącząc się z gminą Wicko).

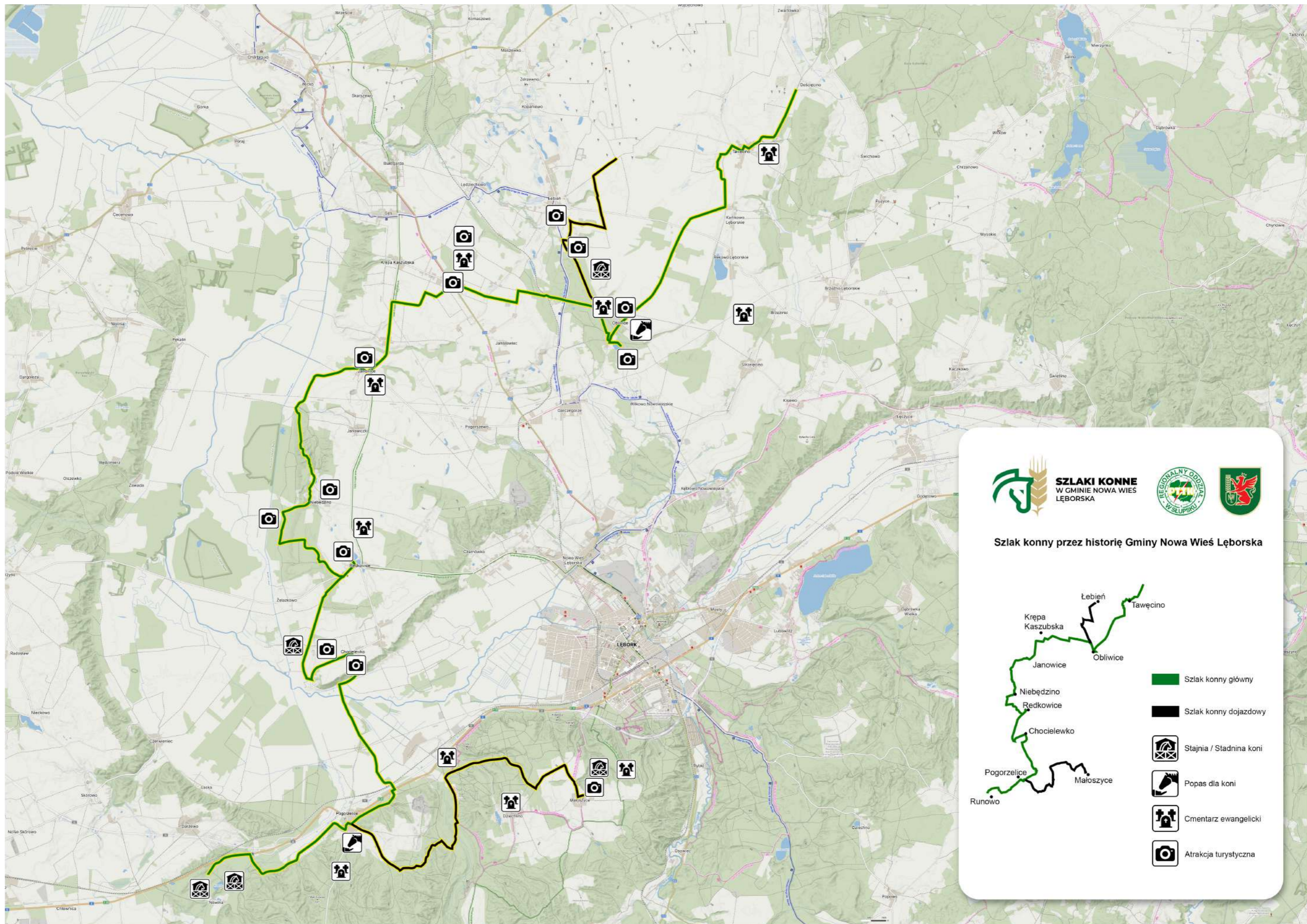
Od południa do szlaku głównego prowadzić będą dwa odcinki łącznikowe – od miejscowości Małoszyce (gmina Nowa Wieś Lęborska) oraz miejscowości Runowo (gmina Potęgowo), częściowo pokrywając się z użytkowanymi już trasami konnymi „w błękitnej krainie”. Taki układ pozwoli włączyć planowany szlak w istniejące trasy konne na terenie gmin Potęgowo, Cewice i Choczewo, a także wyprowadzić jeden łącznik szlaku do gminy Wicko. Na szlaku zostanie zainstalowana mała architektura z podstawowymi urządzeniami do obsługi ruchu turystycznego na szlakach konnych. Urządzenia te podniosą komfort wypoczynku i bezpieczeństwa dla ludzi i zwierząt.

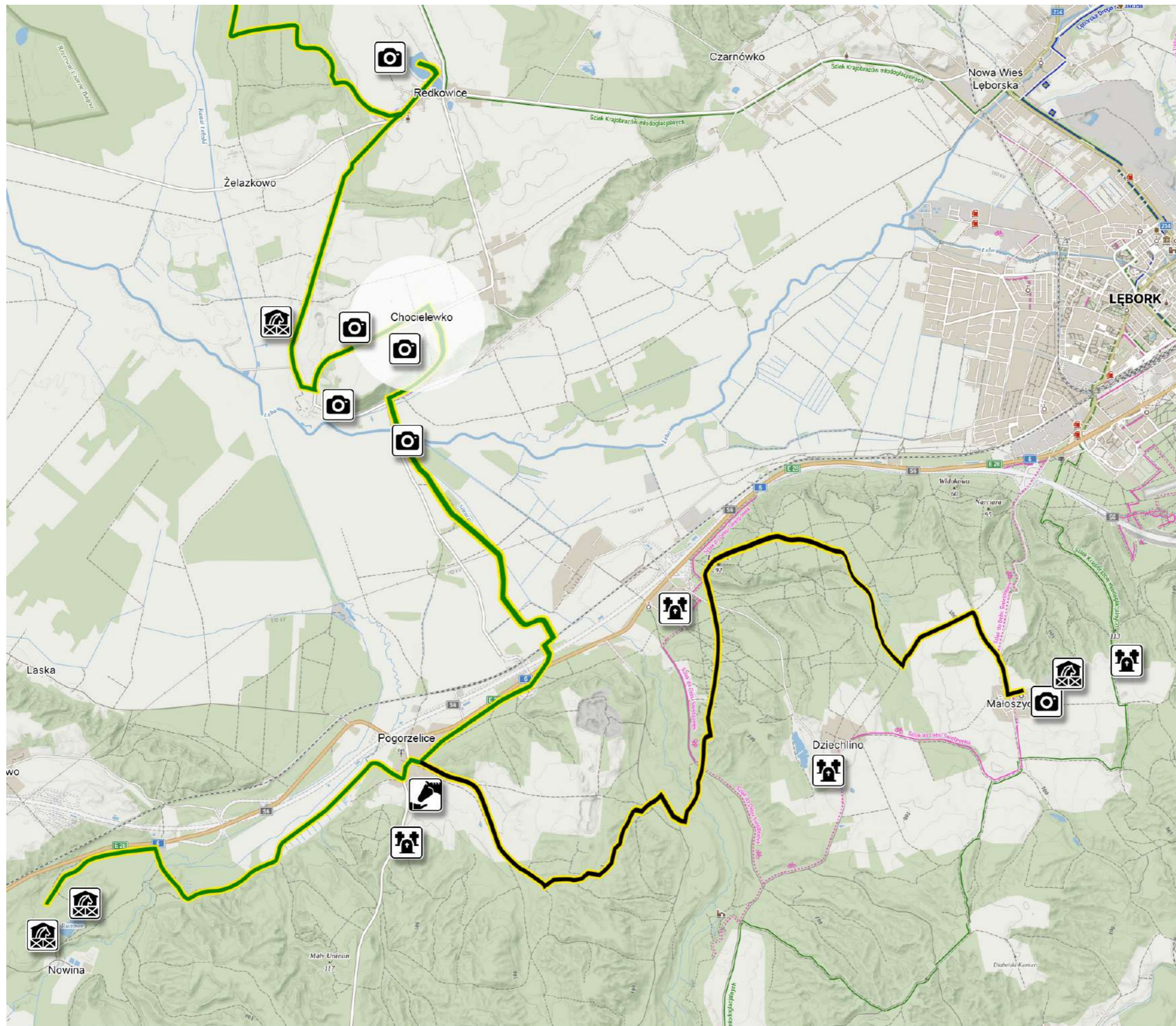
## 1. OBIEKTY DO ZAINSTALOWANIA NA SZLAKU

- 1.1 zagrody popasowe dla koni – 3 szt.
- 1.2 ogrodzenia i bariery zapewniające bezpieczeństwo – 3 szt.
- 1.3 koniowiązy i belki do rozsiodłania koni – 3 szt.
- 1.4 bloki do wsiadania na konia – 3 szt.
- 1.5 pojemniki na obornik – usadowione wzdłuż szlaku – 5 szt.
- 1.6 wodopój dla koni – 3 szt.
- 1.7 ławki, stoły i ławostoły - na terenie obiektów rekreacyjno wypoczynkowych w 3 miejscach.
- 1.8 wiaty – do wypoczynku i schronienia przed warunkami atmosferycznymi – 3 szt.
- 1.9 kosze na śmieci – 12 szt.
- 1.10 paleniska na ognisko – 3 szt.
- 1.11 tablice historyczne – 8 szt.
- 1.12 tablice informacyjne – 6 szt.

## 2. SZLAK GŁÓWNY – kolor zielony ( 44,7 km).







**Szlak konny przez historię Gminy Nowa Wieś Lęborska**



**Chocielewko (kaszb. Chòcelëwkò)** – wieś kaszubska w Polsce położona w województwie pomorskim, w powiecie lęborskim, w gminie Nowa Wieś Lęborska w pradolinie Leby. W latach 1975–1998 miejscowość administracyjnie należała do województwa słupskiego.

Najstarsze wzmianki w dokumentach z lat 1335–1341 wymieniają wieś jako Kotzelow, Chuslau, Kodzelaw, Kozelow, Chotzelow i Gutzelow.



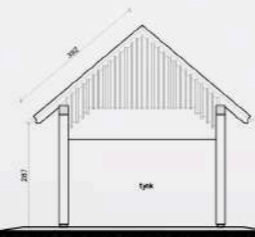
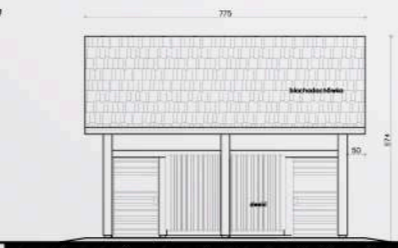
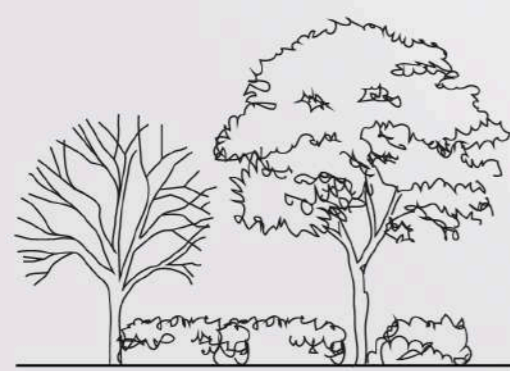
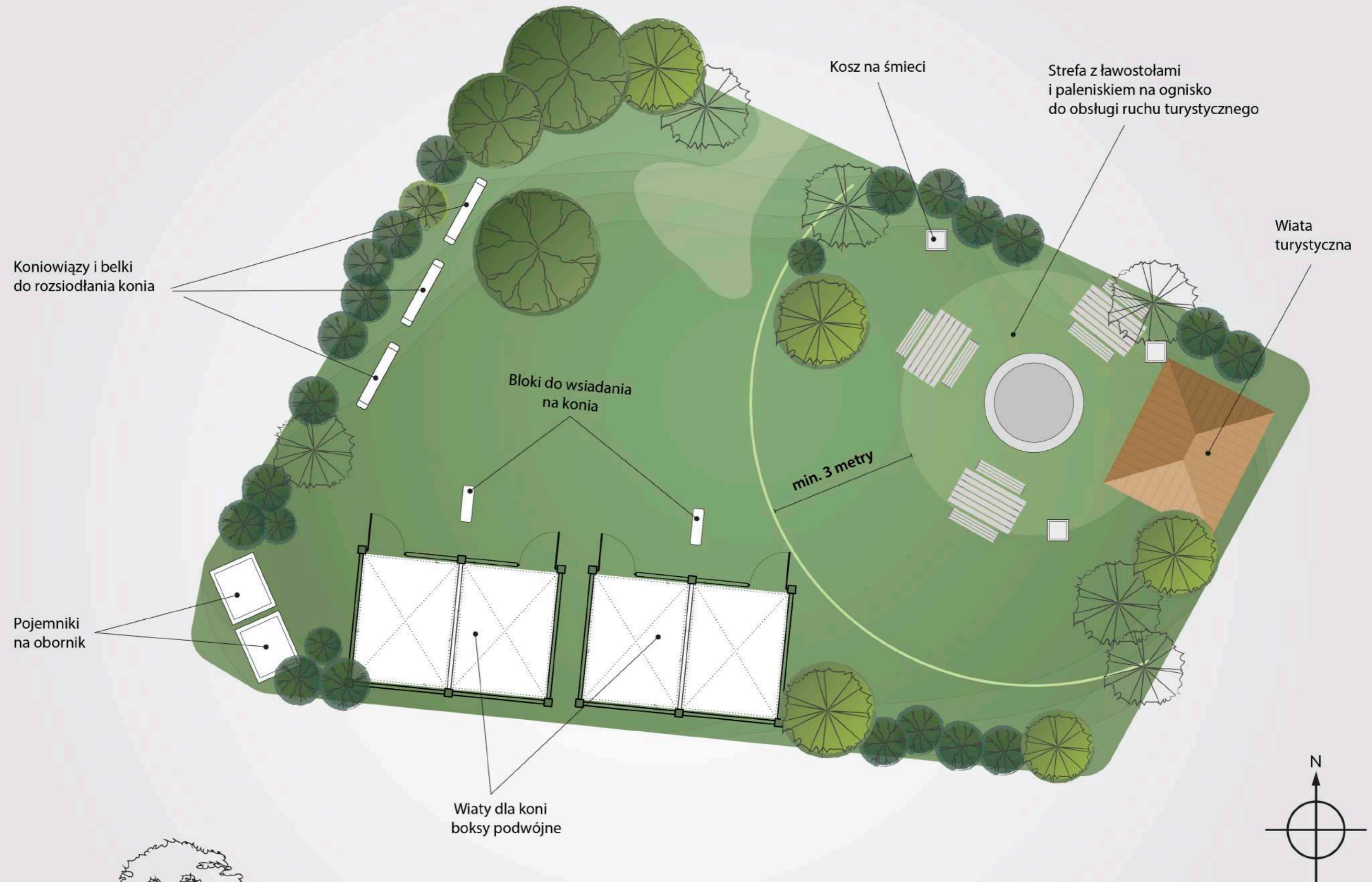
**Kościół filialny pw. Najświętszego Serca Jezusowego w Chocielewku**

Kościół – pomnik w Chocielewku Górnym zbudowany z inspiracji marszałka polnego Augusta von Mackensena. Świątynia powstała na cześć poległych, na frontach pierwszej wojny światowej mieszkańców wsi. Wybudowany został na planie prostokąta z zamkniętym trójbocznym, węższym prezbiterium. Od wschodu, przy prezbiterium znajduje się prostokątna zakryta, poprzedzona przedsionkiem. Nad fasadą kościoła wyrasta kwadratowa wieża kościelna o konstrukcji szachulcowej zwieńczona ośmiobocznym hełmem z iglicą. Do ciekawszych elementów wyposażenia kościoła należą: witraże o militarnej treści, polichromowana empora, organy firmy Grueneberg ze Szczecina, a także szklane mozaiki na zewnętrznej ścianie wieży. Wokół świątyni rośnie sporo okazałych drzew, w tym wiekowe cisy i czeremchy.

Na terenie wsi znajdują się ponadto:

dwór murowany, klasycystyczny z początku XIX w., kapliczka przydrożna z początku XX w. oraz grodzisko i cmentarzysko kultury pomorskiej z wczesnego średniowiecza.





**POPAS JANOWICE**

Strefa z ławostołami i paleniskiem na ognisko do obsługi ruchu turystycznego

Kosz na śmieci

Wiata turystyczna

Koniowięzy i belki do rozsiadania konia

Wiaty dla koni (podwójne boksy)

Pojemniki na obornik

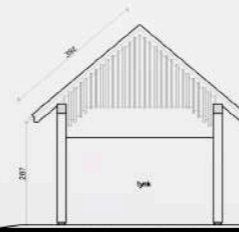
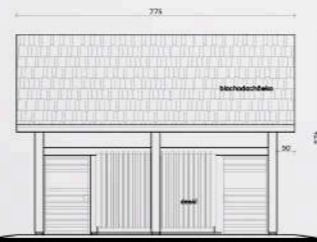
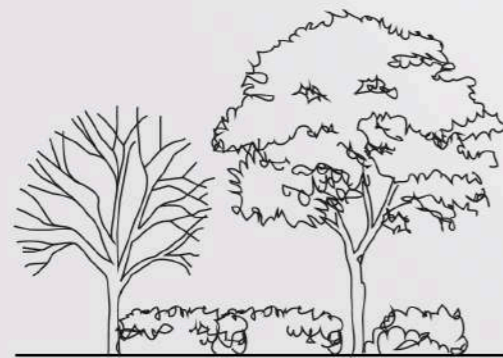
Bloki do wsiadania na konia

Wiata dla koni (podwójne boksy)

Koniowięzy i belki do rozsiadania konia

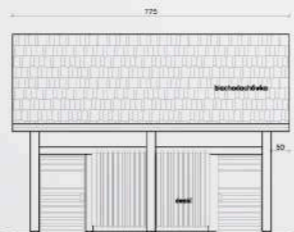
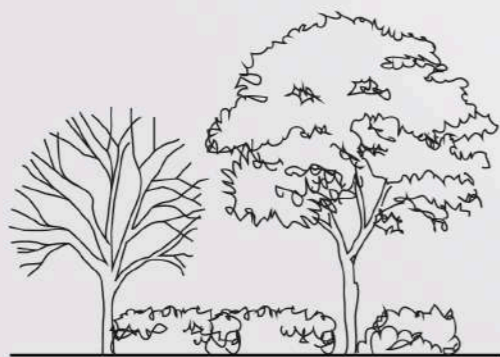
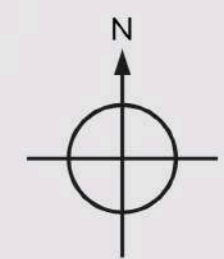
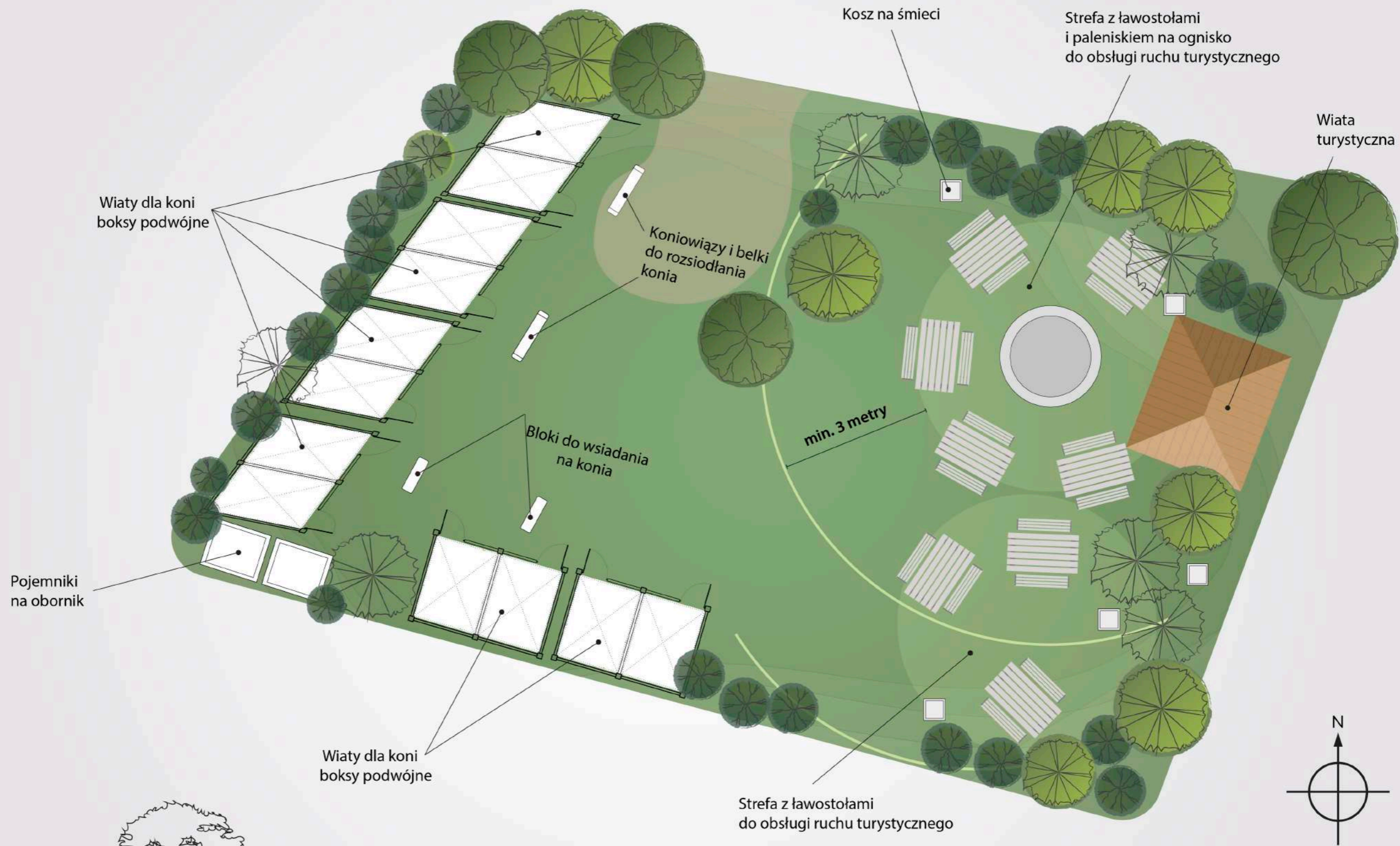
Koniowięzy i belki do rozsiadania konia

Strefa z ławostołami i paleniskiem na ognisko do obsługi ruchu turystycznego



**POPAS OBLIWICE**





## Ogólny opis przebiegu szlaku.

Szlak prowadzi od granicy Gminy Potęgowo z kierunku stadnin w Runowie do Pogorzelic, gdzie zlokalizowany jest popas – miejsce odpoczynku przy parku podworskim, dalej wiaduktem nad drogą szybkiego ruchu S6 w kierunku Chocielewka.



W Chocielewku mija się przystań kajakową na rzece Łebie, Górę Kapliczną, zabytkowy kościół rzymskokatolicki p.w. Najświętszego Serca, teren rekreacyjny oraz tzw. „kamień Bismarcka”, docierając do stajni koni „Kartagina”.



Stajnia Koni „KARTAGINA” w Chocielewku



Kamień Bismarcka - Duży głaz narzutowy tzw. Kamień Bismarcka, na którym w latach międzywojennych, dawni mieszkańcy wykuli nazwisko Otto von Bismarcka.

Następnie szlak prowadzi drogą powiatową w kierunku Redkowic. Do miejscowości dociera się drogą leśną przy szkole podstawowej. Dalej jeźdźcy mogą wybrać odwiedzenie zlokalizowanych na terenie zabytkowego parku podworskiego tzw. „Stawów Redkowickich” lub podróżować dalej szlakiem malowniczo położonymi drogami leśnymi

w stronę Janowic. Mijając Niebędzino i cmentarz ofiar I Wojny Światowej po wyjściu z lasu dociera się drogą polną do Janowic w miejsce kolejnego popasu, gdzie można odpocząć i napić konie. Miejsce odpoczynku zlokalizowano przy zabytkowym pałacu i parku podworskim. Wychodząc z miejscowości, po prawej stronie mija się zabytkowy kościół rzymskokatolicki pw. Oblubieńca NMP.



Zabytkowy kościół pw. Oblubieńca NMP.



Pomnik na cmentarzu ofiar I Wojny Światowej.

Kontynuując drogę przez Rozgorze, przed pierwszymi zabudowaniami w Krępie Kaszubskiej skręca się w polną drogę w prawo i dociera do drogi wojewódzkiej nr 214, mijając Izbę Pamięci Ofiar Marszu Śmierci więźniów KL Stutthof. Krępa Kaszubska to miejscowość szczególna na szlaku z Cmentarzem Ofiar Marszu Śmierci więźniów KL Stutthof i cmentarzem ewangelickim z XIX w.



Cmentarz Ofiar Marszu Śmierci więźniów KL Stutthof. w Krępie Kaszubskiej.

Trasę z Krępy Kaszubskiej do Obliwic pokonuje się drogami polnymi wśród pól i lasów. Przemierzając Dydaktyczną Ścieżkę Przyrodniczo-Historyczną w Obliwicach, dociera się nad teren rekreacyjny „Łabędzi Staw”, gdzie znajduje się duże miejsce popasu i odpoczynku z możliwością noclegu dla jeźdźców i dla koni. Wychodząc z miejscowości Obliwice mija się dwór z parkiem wraz ze Stacją Turystyczna i zadbany przez mieszkańców cmentarz ewangelicki z lapidarium. Następnie drogami polnymi zmierza się do Karlikowa Lęborskiego i Tawęcina, gdzie szlak łączy się ze szlakami konnymi Nadleśnictwa Choczewo na wysokości miejscowości Gościęcino.

## **Szczegółowy opis przebiegu szlaku.**

### **1 - OD GRANICY Z GMINĄ POTĘGOWO DO POGORZELIC.**

W okolicach miejscowości Runowo szlak łączy się z wytyczonymi szlakami gminy Cewice. Od wskazanych lokalizacji podczas wizji terenowej w obecności leśniczego Leśnictwa Darzewo wytyczono odcinek przebiegający przez działki Nadleśnictwa Lębork, przed wejściem do Pogorzelic na krótkim odcinku szlak prowadzi przez prywatną działkę nr 345/3 z właścicielem ustalono przebieg i otrzymano pisemne pozwolenie na przejście i korzystanie ze szlaku. W Pogorzelicach szlak główny spotyka się ze szlakiem łącznikowym z Małoszyc na dz. nr 281/11 (obr. Pogorzelice, własność gmina NWL).

**Teren rekreacyjny w Pogorzelicach stanowi doskonałe miejsce na szlaku do postawienia ogólnodostępnej infrastruktury dedykowanej jeźdźcom i koniom. Zaplanowano tu stajnię leśną dla 12 koni z poidłami, wiatę turystyczną, tablice informacyjne o szlaku oraz tablice edukacyjne.**

### **2 – PRZEJŚCIE PRZEZ PROJEKTOWANĄ DROGĘ S6**

Z miejsca popasu w Pogorzelicach przejazd drogą gminną nr dz. 288/1 następnie za kościołem skręt w prawo w drogę o nr dz. 196 (obr. Pogorzelice, własność gmina NWL). Do wiaduktu drogowego nad projektowaną S6 dojazd drogą leśną przez lasy Leśnictw Leśnice nr działek 123L i 122/4L należące do Nadleśnictwa Lębork Przez wiadukt nad S6 przejeżdżamy drogą powiatowej nr 1310G.

### 3 – ZABYTKOWY KOŚCIÓŁW CHOCIELEWKU

Do tego miejsca prowadzi dojazd drogą powiatową DP1310G (droga gruntowa), po minięciu przystani kajakowej na rzece Łebie skręć na drogę gminną nr 122033G i wjazd na drogę leśną przez dz. nr. 831 (obr. Chocielewko, wł. Lasy Państwowe), która przechodzi w drogę gminną (dz. nr 260/1). **Zaplanowano tu tablice informacyjne o szlaku oraz tablice edukacyjne o zabytku i historii miejsca.**



*Wizualizacja tablicy turystyczno - edukacyjnej*

### 4 – STAJNIA KONI KARTAGINA

Od zabytkowego kościoła do stajni przejazd drogą gminną przez dz. nr 260/1 i wjazd na drogę powiatową nr 1311G (przejazd obok kamienia Bismarcka), następnie w drogę powiatową nr 1310G, która prowadzi aż do Stajni Kartagina. (wszystkie dz. drogowe, obręb Chocielewko – wł. gmina NWL lub powiat łęborski). **Przy kamieniu Bismarcka planuje się postawienie tablicy edukacyjnej.**

### 5 – REDKOWICE

Dojazd do Redkowic drogą powiatową nr 1310G, skręć na dz. nr 425 (obr. Redkowice, wł. Lasy Państwowe – uzgodniono przejazd drogą leśną), dojazd do dz. nr 181 (dz. drogowa, wł. gmina NWL za szkołą podstawową) i wjazd na drogę powiatową nr 1183G w lewo i po 100 metrach skręca w prawo w drogę gminną. Istnieje możliwość odwiedzenia urokliwych stawów i podworskiego zabytkowego parku, ale należy przy wjeździe do Redkowic za szkołą podstawową skręcić w prawo drogą powiatową nr 1183G.

## 6 – „LASY REDKOWICKIE”

Dojazd do lasu drogą gruntową przez dz. nr 73 (obr. Redkowice, wł. gmina NWL), następnie wjazd w tzw. „lasy redkowickie” na wysokości miejscowości Redkowice i następnie lasem przez działki Lasów Państwowych. Przejazd przez teren Nadleśnictwa Lębork został uzgodniony podczas wizji terenowej w obecności leśniczego Leśnictwa Janowice. Wyjazd z lasu od północy na działkę nr 132/1 (obr. Janowiczki, wł. gmina NWL) i następnie na dz. nr 45 i 44 (obr. Janowice, wł. gmina NWL) aż do miejscowości Janowice.

W lesie znajduje się cmentarz jeńców z I Wojny Światowej – zostanie on odpowiednio oznakowany. **Zaplanowano postawić tablicę edukacyjną.**

## 7 – PARK-PODWORSKI-W-JANOWICACH

Na dz. nr 44/15 i 40/22 (obr. Janowice, wł. gmina NWL) zaplanowano miejsce postoju dla koni z poidłami, stajnię leśną, tablice informacyjne o szlaku oraz tablice edukacyjne o zabytku i historii miejsca. Zabytkowy pałac wraz z zabytkowym parkiem podworskim stanowi własność prywatną. Dalej przejazd w kierunku miejscowości Rozgorze drogami publicznymi (tj. do końca drogą gminną - dz. nr 44 ze skrzyżowaniem w drogę powiatową nr 1311G). Odcinek uzgodniono z zarządcą drogi powiatowej. **Zaplanowano tu stajnię leśną z poidłami, wiatę turystyczną, tablice informacyjne o szlaku oraz tablice edukacyjne.**



Wizualizacja tablicy edukacyjno - historycznej

## 8 – KRĘPA KASZUBSKA – SKRZYŻOWANIE OBLIWICE/ŁEBIŃ

Zjazd z drogi powiatowej nr 1311G na wysokości drogi gruntowej należącej do gminy NWL (dz. nr 297/1, obr. Krępa Kaszubska), dalej wjazd w dz. nr 290, 553, 554 (obr. Krępa Kaszubska - wł. gmina NWL) aż do przejścia dla pieszych przez DW 214. Dalej ul. Wiśniową (dz. 435, 503) i dalej drogami polnymi (dz. 464, 454, obr. Krępa Kaszubska). Po przejściu przez tory kolejowe (linia nr 230) dalej drogami leśnymi (dz. nr 470, 492, obręb Garczegorze) – wszystkie działki drogowe – własność gminy NWL.



## 9 – ŁABĘDZI STAW W OBLIWICACH

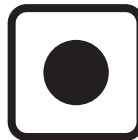
Przejście przez drogę powiatową 1309 G, drogą gminną w kierunku Obliwic do skrzyżowania w prawo w drogę leśną (po ok. 800 m), (obr. Obliwice, wł. Lasów Państwowych – uzgodnione). Następnie dz. nr 281 i 500 (obr. Obliwice, wł. Lasy Państwowe - uzgodnione) i dalej przez dz. nr 14/27 (obr. Obliwice, wł. KOWR, trwa procedura przekazywania na rzecz gminy NWL) do drogi gminnej nr 122016G. Następnie przejazd przez dz. nr 281 (obr. Obliwice, wł. Lasów Państwowych – uzgodnione). Działkę nr 14/20 (obr. Obliwice, wł. KOWR) i dalej drogą przez dz. 14/11, obr. Obliwice (wł. gmina NWL) do drogi gminnej nr 122016G prowadzącą do terenów rekreacyjnych nad Łabędzim Stawem w Obliwicach (dz. nr 31/6, obr. Obliwice, wł. gmina NWL) Teren rekreacyjny „Łabędzi Staw” stanowi jedno z kluczowych miejsc na szlaku. Jest tu dużo miejsca do postawienia ogólnodostępnej infrastruktury dedykowanej jeźdźcom i koniom. **Zaplanowano tu stajnię leśną dla 12 koni, wiatę turystyczną, miejsce na palenisko/grilla, tablice informacyjne o szlaku oraz tablice edukacyjne, a także wytyczono miejsce pojenia i pławienia koni.**

## 10 – DOJAZD DO GRANICY Z GMINĄ CHOCZEWO

Po powrocie na drogę gminną nr 122016G, zjazd na drogę gminną prowadzącą przez dz. nr 21 i 10 (obr. Obliwice, wł. gmina NWL). W okolicy na dz. nr 14/12, 14/13, 14/14 znajduje się zabytkowy pałac i park podworski, a w niedalekiej odległości na dz. nr 14/17 dobrze zachowany cmentarz ewangelicki z lapidarium. W obu lokalizacjach zakłada się postawienie w tym miejscu tablic informacyjnych o szlaku oraz tablic edukacyjnych o zabytku i historii miejsca. Dalej szlak prowadzi przez dz. nr 146 (obr. Rekowo Lęborskie, wł. gmina NWL). Następnie przejazd przez skrzyżowanie z drogą powiatową nr 1312G i wjazd na drogę gminną nr 122012G prowadzącą do Karlikowa Lęborskiego (dz. nr. 99, 40, 49, 63 obr. Karlikowo Lęborskie), a następnie omijając główną drogę asfaltową, zjeżdża w drogę gruntową (nr dz. 56 obr. Karlikowo Lęborskie) i dalej dz. nr 506, 486, 475/1, 476 obr. Tawęcino) i wprowadza na krótki odcinek drogi powiatowej nr 122008G (ok. 300 m). Następnie w środku wsi skręca się w lewo w polną drogę gminną (nr dz. 159, 158 i 146 obr. Tawęcino), która wychodzi w kierunku gminy Choczewo. Odcinek uzgodniono z zarządcą dróg powiatowych.

## 2. SZLAKI ŁĄCZNIKOWE

a) – Pogorzelice – Małoszyce – kolor czarny (10,8 km).



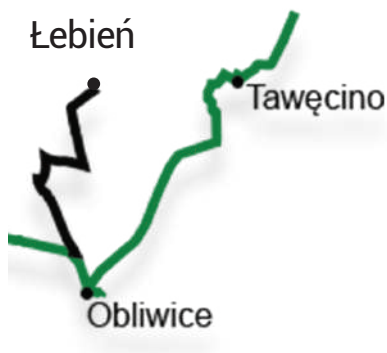
Ogólny opis przebiegu szlaku.

Szlak łączy główny szlak Gminy Nowa Wieś Lęborska w miejscowości Pogorzelice ze stadniną koni w Małoszycach gdzie dochodzi drogami leśnymi Leśnictwa Leśnice i Leśnictwa Małoszyce. Odcinek jest wyjątkowo atrakcyjny ponieważ ponad 10 km prowadzi ścieżkami i drogami wiodącymi w zróżnicowanym terenie.

Szczegółowy opis przebiegu szlaku.

Przebieg łącznika od Pogorzelic do Małoszyc przez lasy Nadleśnictwa Lębork został wskazany podczas wizji terenowej w obecności leśniczego Leśnictwa Leśnice i Małoszyce. Wytoczono odcinek dojazdowy przebiegający przez działki Nadleśnictwa Lębork, leśnictwa Leśnice i Małoszyce. Z Pogorzelic, miejsce popasu skręt w prawo gminną drogą polną o nr dz. 284 i 288/3 a następnie drogami leśnymi Nadleśnictwa Lębork o nr dz. 170L, 169L, 125, 118L, 95/22 L, i 94L, która dojeżdża do drogi i w tym miejscu przecina drogę powiatową nr 1325G. Dalej już drogami leśnymi Leśnictwa Małoszyce działkami o nr 92L, 91L, 113 L. Wejście do Małoszyc drogami polnymi o nr dz. 4/1, 7, i drogą o nr dz.11/6 dojazd do Stajni Koni EWRO w Małoszycach. Przejście szlaku przez drogę powiatową nr 1325G pomiędzy leśnictwami – zostało uzgodnione.

b) Obliwice – Łebień – kolor czarny (5,8 km)



Ogólny opis przebiegu szlaku.

Szlak łączy główny szlak gminy Nowa Wieś Lęborska z gminą Wicko. Trasa odchodzi od szlaku głównego przed miejscowością Obliwice i skręca w lewo w stronę Łebienia, gdzie leśną drogą przy stawkach dociera się do parkuru jeździeckiego w Łebieniu. Następnie po dojściu do drogi powiatowej na skrzyżowaniu skręca się w drogi gruntowe drogami polnymi, którymi dociera się do granicy z gminą Wicko.

Szczegółowy opis przebiegu szlaku.

Przebieg szlaku zaczyna się na drodze gminnej nr 122016G. po której przechodzi główny szlak skręcający w stronę Obliwic i dalej po ok. 50 m skręca w lewo leśną drogą w kierunku Łebienia (dz. nr 487, 489, 486, obr. Łebień – własność Lasów Państwowych, uzgodniono z Nadleśnictwem Lębork) i dalej dz. nr 168/1 (obr. Łebień, wł. gmina NWL). W miejscu gdzie szlak dochodzi do drogi powiatowej 1309G na dz. nr 160 (obr. Łebień) zlokalizowany jest parkur jeździecki stanowiący własność prywatną. Szlak prowadzi dalej drogą powiatową (ok. 50 m) i skręca w prawo w drogę gminną o nr dz. 143, następnie w lewo w drogę polną o nr dz. 384. Po przebyciu 1 km skręcając w prawo na dz. nr 403 (obr. Łebień, wł. gmina NWL) dociera się do dz. nr 142 (wł. gmina NWL). Po skręcie w lewo podąża się w kierunku drogi powiatowej 1312G. Po przejściu przez jednię wchodzi się na drogę gminną o nr dz. 94/3 i 94/21 (obr. Łebień, wł. gmina NWL), dochodząc do granicy gminą Wicko. Przejścia drogami powiatowymi uzgodniono a zarządcą Dróg Powiatowych w Lęborku.

## **STRUKTURA WŁASNOŚCI GRUNTÓW:**

Grunty Gminy Nowa Wieś Lęborska (zdecydowana większość szlaku, w tym działki rekreacyjne pod miejsca postojowe), powiatu lęborskiego (krótkie odcinki drogami powiatowymi), Lasów Państwowych (drogi leśne w zarządzie Nadleśnictwa Lębork), prywatne (krótki odcinek – uzgodniony z właścicielem).

## **ZAGOSPODAROWANIE TERENU:**

Zaplanowana trasa szlaku przebiega przez malowniczo położoną Pradolinę Łeby i otaczające ją wzgórza morenowe. W większości jest to obszar pagórkowaty położony w zasięgu zlodowacenia bałtyckiego fazy pomorskiej. Charakteryzuje się wyraźną rzeźbą młodoglacjalną z licznymi akwenami wodnymi w zagłębieniach terenu oraz przełomami rzek płynących z południa. Wzgórza morenowe porośnięte są lasami o urozmaiconym składzie gatunkowym i zróżnicowanej strukturze wiekowej.

W okolicy miejscowości Runowo (w Nadleśnictwie Lębork i Nadleśnictwie Cewice) planowany dojazd do szlaku na krótkich odcinkach częściowo pokrywa się z istniejącymi i oznakowanymi już pętlami "Szlaku konnego w błękitnej krainie".

Miejsca odpoczynku z zagrodami, stajniami leśnymi zlokalizowane są na atrakcyjnych gruntach gminnych:

- na terenie rekreacyjnym w Pogorzelicach w okolicy zabytkowego parku podworskiego z końca XVIII w. (dz. nr. 281/11, obr. Pogorzelice),
- na terenie przylegającym do zabytkowego zespołu dworsko-parkowego w Janowicach z II poł XVIII w. (dz. nr 40/15 i 40/22, obr. Janowice),
- na terenie rekreacyjnym "Łabędzi Staw" w Obliwicach (dz. nr 31/6).

**Ponadto na szlaku lub w jego bezpośredniej okolicy znajduje się szereg atrakcji historycznych, w tym zabytków wpisanych do Rejestru Zabytków oraz Wojewódzkiej Ewidencji Zabytków, co należy uwzględnić znakując szlak i instalując tablice edukacyjno-informacyjne.**

## **STAJNIE I STADNINY – ZASOBY:**

Na terenie Gminy Nowa Wieś Lęborska funkcjonują:

- Stajnia Koni EWRO w Małoszycach,
- Stajnia Kartagina w Chocielewku,
- Stajnia "Impuls" Łebień.

Wskazane podmioty branży konnej korzystają z infrastruktury zlokalizowanej na swoich posesjach, korzystając jedynie z okalających je publicznych lub prywatnych dróg gruntowych i leśnych ścieżek w bliskim otoczeniu stajni i stadnin.

Ponadto przy planowanym szlaku (w sąsiadujących gminach) zlokalizowane są:

- Stadnina Koni Runowo (Runowo),
- Stajnia Pod Bocianim Gniazdem (Runowo),
- Stajnia Choczewo (Choczewo),
- Ośrodek Jeździecki Senny (Nowęcín),
- Stadnina Koni Maciukiewicz (Nowęcín),
- Ranczo Mania (Słajszewo),
- Stadnina Ciekocinko (Ciekocinko),
- Jędrus. Agroturystyka (Słajszewo),
- Gospodarstwo Rolne w Ulini (Ulinia),
- Stajnia Grażyny Agroturystyka (Mikorowo),
- Szkoła Świadomego Jeździectwa „Silvana” (Krępkowice).

## **ISTNIEJĄCA INFRASTRUKTURA SZLAKU:**

Szlak o nawierzchni gruntowej (droga leśna) w części dojazdowej (Runowo-Pogorzelice) jest oznakowany przez Nadleśnictwo Lębork w ramach jednej z pętli "Szlaku w błękitnej krainie" w okolicy jeziora Runowo w kierunku Pogorzelic na długości ok. 1 km. Na odcinku nie ma tablic informacyjnych i miejsc postojowych. Dłuższe oznakowane odcinki znajdują się w bezpośrednim otoczeniu planowanego szlaku (w ramach innych pętli "Błękitnego szlaku w błękitnej krainie") i mogą stanowić wjazd na szlak z gmin Potęgowo i Cewice.

## **ISTNIEJĄCE FORMY OCHRONY PRZYRODY:**

Szlak bezpośrednio nie będzie przebiegał przez tereny chronione. Istniejące formy ochrony na trasie lub w jej pobliżu stanowią pomniki przyrody oraz miejsca objęte ochroną konserwatorską (opisane w punkcie wyżej). W pobliżu przebiegu szlaku znajduje się rezerwat "Łebskie Bagno".



*Rezerwat przyrody "Łebskie Bagno".*



## Zabytki na terenie gminy

- Dwór w Małoszycach pochodzący z 1822 roku,
- Kaplica grobowa z 1857r. obecnie zamieniona na kościół filialny,
- Góra Kaplicznik w Chocielewku z ruinami kaplicy z XVII w.,
- Kościół w Chocielewku (zabytek),
- Kamień Bismarcka w Chocielewku,
- Zespół parkowy w Niebędzinie z XVIII w.,
- Cmentarz jeńców rosyjskich w Niebędzinie - nekropolia wojenna z okresu I wojny światowej, z 20 zabytkami ruchomymi wewnątrz obiektu,
- Kościół w Janowicach (zabytek) z XIX w., z zabytkowym XVII-wiecznym barokowym ołtarzem,
- Cmentarz Ofiar Marszu Śmierci w Krępie Kaszubskiej, oraz Izba Pamięci Ofiar Marszu Śmierci więźniów KL Stutthof,
- Park podworski z w Obliwicach z XIX w.,
- Dworek z parkiem w Łebieniu, z II połowy XIX wieku.



# Cmentarze i nekropolie

Cmentarze  
na terenie gminy:

w Małoszycach,  
w Dziechlinie XIX w.,  
w Leśnicach,  
w Chocielewku,  
w Niebędzinie,  
w Janowicach,  
w Krępie Kaszubskiej,  
w Obliwicach,  
w Rekowej Lęborskim,  
w Tawęcinie z XIX w.



Gmina Nowa Wieś Lęborska to miejsce bogate w historię i dziedzictwo, a stare cmentarze są nieodłączną częścią tego dziedzictwa. Umieszczenie informacji o tych historycznych miejscach na mapie stanowi ważny krok w zachowaniu pamięci o przeszłości regionu.

Mapa z informacjami o starych cmentarzach ewangelickich może również stanowić cenny przewodnik dla turystów, umożliwiając im poznanie nie tylko lokalnej historii, ale także historii ludzi, którzy tu spoczywają. To inicjatywa, która sprzyja ochronie dziedzictwa kulturowego i kształtuje świadomość społeczną na temat wartości przeszłości.



# HARMONOGRAM RZECZOWY PROJEKTU:

## Zadanie 1.

Dokumentacja projektowa, uzyskanie niezbędnych uzgodnień i wytyczenie szlaku konnego.

## Zadanie 2.

Przebudowa korytarzy szlaku konnego:

- 2.1. Likwidacja przeszkód terenowych,
- 2.2. Utwardzenie nawierzchni w miejscach koniecznych,
- 2.3. Zabezpieczenie miejsc potencjalnie niebezpiecznych.

## Zadanie 3.

Oznakowanie ok. 61 km szlaku konnego według standardów PTTK wraz z dojazdami do gmin Choczewo, Wicko, Cewice, Potęgowo i wyznaczeniem śladu GPS.

## Zadanie 4.

Stworzenie infrastruktury towarzyszącej - urządzeń do obsługi ruchu turystycznego:

- 4.1. Duże miejsca postojowe (x2) w: Pogorzelicach (dz. nr 281/11, obr. Pogorzelice),  
Obliwicach (dz. nr 31/6, obr. Obliwice),
- 4.2. Małe miejsca postojowe w Janowicach (dz. nr 40/22, obr. Janowice).

## Zadanie 5.

Stworzenie infrastruktury towarzyszącej - tablic informacyjnych i edukacyjnych o historii Gminy Nowa Wieś Lęborska:

- 5.1 Park w Pogorzelicach – tablica historyczna i informacyjna,
- 5.2 Kościół w Chocielewku – tablica historyczna i informacyjna,
- 5.3 kamień Bismarka w Chocielewku – tablica historyczna,
- 5.4 Stawy w Redkowicach - tablica historyczna,
- 5.5 Cmentarz w Niebędzinie - tablica historyczna,
- 5.6 Pałac w Janowicach - tablica historyczna i informacyjna,
- 5.7 Krępa Kaszubska - tablica historyczna i informacyjna,
- 5.8 Łabędzi Staw w Obliwicach - tablica informacyjna,
- 5.9 Park Dworski w Obliwicach - tablica historyczna,
- 5.10 Perkur jeździecki w Łebieniu - tablica informacyjna.



## SZACUNKOWE KOSZTY PRZEDSIĘWZIĘCIA:

Zadanie 1.	Dokumentacja projektowa, uzyskanie niezbędnych uzgodnień i wytyczenie szlaku konnego	43 600 zł
Zadanie 2.	Przebudowa korytarzy szlaku konnego	97 730 zł
2.1	Likwidacja przeszkód terenowych	39 650 zł
2.2	Utwardzenie nawierzchni w miejscach koniecznych	42 100 zł
2.3	Zabezpieczenie miejsc potencjalnie niebezpiecznych	15 980 zł
Zadanie 3.	Oznakowanie 61,3 km szlaku konnego według standardów PTTK wraz z dojazdami do gmin Choczewo, Wicko, Cewice, Potęgowo i wyznaczeniem śladu GPS	24 520 zł
Zadanie 4.	Stworzenie infrastruktury towarzyszącej-urządzeń do obsługi ruchu turystycznego	261 400 zł
4.1.	duże miejsca postojowe (x2) w: Pogorzelicach (dz. nr281/11,obr. Pogorzelice), Obliwicach (dz. nr 31/6, obr. Obliwice)	186 400 zł
4.2.	Małe miejsca postojowe w Janowicach (dz. nr 40/22, obr. Janowice);	75 000 zł
Zadanie 5.	Stworzenie infrastruktury towarzyszącej - tablic informacyjnych o szlaku i tablic edukacyjnych o historii i zabytkach Gminy Nowa Wieś Lęborska	56 640 zł
Zadanie 6.	Uroczyste otwarcie i promocja szlaku konnego	43 500 zł

**Razem z podliczenia: 527 390 zł brutto**

## TERMIN REALIZACJI PROJEKTU:

2024 – 2025.

## POTENCJALNE BARIERY W REALIZACJI PROJEKTU:

Przejście szlaku nad projektowaną i budowaną drogą S6 w miejscowości Pogorzelice.

# UZGODNIENIA:



Nadleśnictwo Lębork



Lębork, dnia 23.10.2023

Zn. spr.: ZG.715.27.2023

Sz. P.  
**Zdzisław Chojnacki**  
Wójt Gminy  
Nowa Wieś Lęborska

ul. Grunwaldzka 24  
84-351 Nowa Wieś Leborska

*Dotyczy: uzgodnienie przebiegu szlaku konnego przez Gminę Nowa Wieś Lęborska.*

Opiniuję pozytywnie przebieg projektowanego szlaku konnego na odcinkach przebiegających przez tereny Lasów Państwowych w obszarze zarządzanym przez Nadleśnictwo Lębork.

Wskazany na załącznikach mapowych, przekazanych pismem RRP.031.3.2022/2023 z dn. 18.10.2023 r., przebieg szlaku konnego jest zgodny z wcześniejszymi ustaleniami i wizjami terenowymi.

Realizowana inicjatywa przyczyni się do rozwoju turystyki konnej na terenie gminy Nowa Wieś Lęborska oraz wpisuje się w ideę rekreacyjnego udostępniania lasów społeczeństwu.

Z poważaniem  
Marcin Żmich  
Zastępca Nadleśniczego

*/podpisano elektronicznie/*

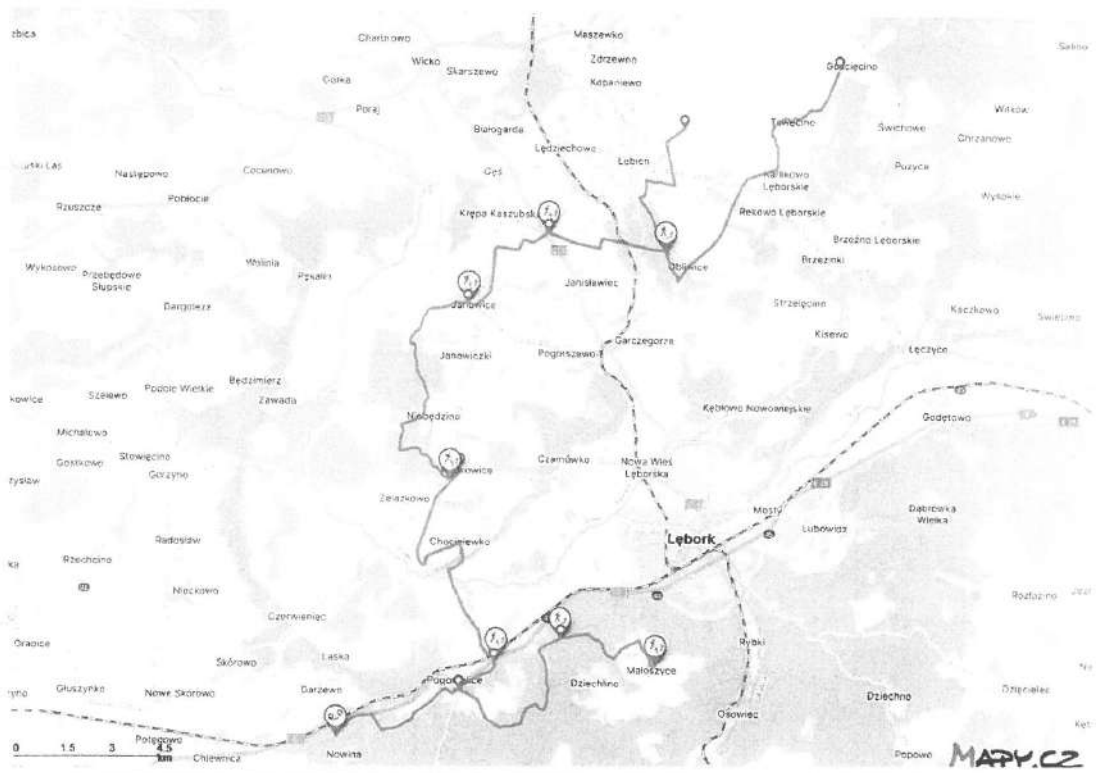
W załączeniu:

1. Mapa poglądowa z oznaczonym przebiegiem szlaku konnego



Nadleśnictwo Lębork, ul. Wojska Polskiego 32, 84-300 Lębork  
tel.: +48 59 863-59-50, fax: +48 59 862-20-27, e-mail: lebork@gdansk.lasy.gov.pl

[www.lasy.gov.pl](http://www.lasy.gov.pl)



## Umowa użyczenia nieruchomości

Nr 1/SZK/2023

zawarta w dniu 07.11.2023 w Nowej Wsi Lęborskiej pomiędzy:

**Gminą Nowa Wieś Lęborska** z siedzibą w Nowej Wsi Lęborskiej, ul. Grunwaldzka 24, zwaną dalej Gminą lub Stroną, reprezentowaną w niniejszej umowie przez:

Wójta Gminy – Zdzisława Chojnackiego,

a



zwanymi dalej Użyczającym lub Stroną.

### § 1

1. Użyczający oświadcza, że posiada tytuł i prawo własności do działek o geodezyjnym numerze ewidencyjnym 127, 124 (obręb Pogorzelice, Gmina Nowa Wieś Lęborska) oraz współwłasności do działki nr 345/3 o geodezyjnym numerze ewidencyjnym 345/3 (obręb Pogorzelice, Gmina Nowa Wieś Lęborska) zwanych dalej Nieruchomościami.
2. Użyczający oświadcza, że tytuł i prawo własności i współwłasności do Nieruchomości umożliwiają mu zawarcie niniejszej umowy oraz że Nieruchomości są wolne od wad fizycznych i prawnych, w szczególności nie zostały w stosunku do niej ustanowione żadne prawa lub obciążenia na rzecz osób trzecich, które uniemożliwiałyby lub ograniczałyby uprawnienie Gminy do korzystania z przedmiotu niniejszej umowy.

### § 2

1. Użyczający oświadcza, że wyraża zgodę na użyczenie Gminie części będącej w jego władaniu Nieruchomości w celu wytyczenia i oznakowania na niej przez Gminę szlaku konnego zwanego dalej Szlakiem.
2. Strony wspólnie oświadczają, że dokonały wzajemnych ustaleń dotyczących miejsca przebiegu Szlaku i nie wnoszą do nich zastrzeżeń. Dołączona mapa poglądowa przedstawia przebieg Szlaku i stanowi załącznik nr 1 do niniejszej umowy.
3. Całość kosztów związanych z wytyczeniem, oznakowaniem, eksploatacją, utrzymaniem i modernizacją Szlaku ponosi Gmina.

### § 3

1. Użyczający zobowiązuje się umożliwić każdorazowo przez 365 dni w roku, 24 godziny na dobę, Gminie lub podmiotom przez niego upoważnionym wstęp na teren Nieruchomości celem wytyczenia, oznakowania, eksploatacji, utrzymania i modernizacji Szlaku.
2. Gmina odpowiada za ewentualne szkody spowodowane w czasie wykonywania tych czynności do wartości rzeczywistej straty Użyczającego.
3. Wykonanie celem wytyczenia, oznakowania, eksploatacji, utrzymania i modernizacji Szlaku będzie uzgadniane z Użyczającym. Usuwanie przeszkód terenowych może odbywać się bez wcześniejszego powiadomienia i uzgodnienia terminu.
4. Użyczający zobowiązuje się do informowania Gminy o wszelkich planowanych zamknięciach lub innych utrudnieniach uniemożliwiających przejazd przez Szlak, jeśli jest ich inicjatorem lub je zauważy.

### § 4

1. Umowę zawiera się na czas określony na okres 10 lat od dnia zawarcia z możliwością przedłużenia o kolejny okres. Wiąże ona również następców prawnych Stron umowy.
2. W przypadku przeniesienia prawa do Nieruchomości Użyczający zobowiązuje się poinformować nabywcę o zawarciu i treści niniejszej umowy.
3. Strony dopuszczają możliwość wcześniejszego rozwiązania niniejszej umowy z ważnych powodów z zachowaniem trzymiesięcznego okresu wypowiedzenia ze skutkiem na koniec miesiąca kalendarzowego.
4. Zawarta między Stronami umowa wyczerpuje wszelkie roszczenia Użyczającego względem Gminy z tytułu wytyczenia, oznakowania, eksploatacji, utrzymania i modernizacji Szlaku.
5. Zmiany dotyczące treści umowy mogą być dokonywane tylko za obopólną zgodą Stron wyrażoną w formie, w której umowa została zawarta, pod rygorem nieważności.

§ 5

W przypadkach nieuregulowanych niniejszą umową stosowane będą przepisy Kodeksu Cywilnego (t.j. Dz.U. z 2023 r. poz. 1610).

§ 6

Umowa została sporządzona w czterech jednobrzmiących egzemplarzach, z których jeden otrzymuje Użyczający i trzy Gmina.

Załączniki:

- 1) Mapa pogładowa.

Realizując obowiązek informacyjny wynikający z art. 13 rozporządzenia Parlamentu Europejskiego i Rady (UE) 2016/679 z dnia 27 kwietnia 2016 roku w sprawie ochrony osób fizycznych w związku z przetwarzaniem danych osobowych na stronie Biuletynu Informacji Publicznej w zakładce ochrona danych osobowych umieszczone zostały szczegółowe informacje związane z przetwarzaniem Państwa danych osobowych.

Użyczający

(data i podpis)

07.11.2023

Gmina:

WÓJT GMINY

mgr inż. Zdzisław Chojnacki

07.11.2023

(data i podpis)



Niniejszy wydruk nie stanowi dokumentu w rozumieniu przepisów prawa.  
Wydrukowano w serwisie nowawiesleborska.e-gm.gov.pl dnia 2023-11-03 10:26:53

Nowa Wieś Lęborska - System Informacji Przestrzennej

skala 1 : 2000



Niniejszy wydruk nie stanowi dokumenta w rozumieniu przepisów prawa.  
Wydrukowano w serwisie nowawiesleborska.e-mp.gov.pl dnia 2023-11-03 10:26:57

ZARZĄD DRÓG POWIATOWYCH  
84-300 LĘBORK, ul. Czolgistów 5A  
tel. 59 862 39 87  
REGON 770983271, NIP 841 16 09 072

Lębork, dnia 2023-10-23

ZDP-16r-5411/65/2023

*RRP  
27.10.2023  
19.20.2023  
23.10.2023*

URZĄD GMINY w NOWEJ WSI LĘBORSKIEJ - KANCELARIA -		
WPŁY	26-10-2023	NEŁO
POCZTA/OŚOBISZCIE/ELEKTRONICZNIE		
NUMER Z REJESTRU	11134/2023	
LICZBA ZAŁĄCZNIKÓW	—	
PODPIS	/p	

Urząd Gminy  
w Nowej Wsi Lęborskiej  
ul. Grunwaldzka 24  
84-351 Nowa Wieś Lęborska

Dotyczy: pismo nr RRP.031.3.2023 z dnia 2023-10-19

Zarząd Dróg Powiatowych w Lęborku w odpowiedzi na przedstawione do uzgodnienia przebiegi szlaków konnych w odniesieniu do dróg powiatowych nr : 1309G, 1310G, 1311G, 1312G, 1318G, 1320G, 1325G uzgadnia pozytywnie z wyjątkiem odcinka :

- wiadukt drogowy nad budowaną drogą ekspresową S6 w ciągu drogi powiatowej Nr 1310G;

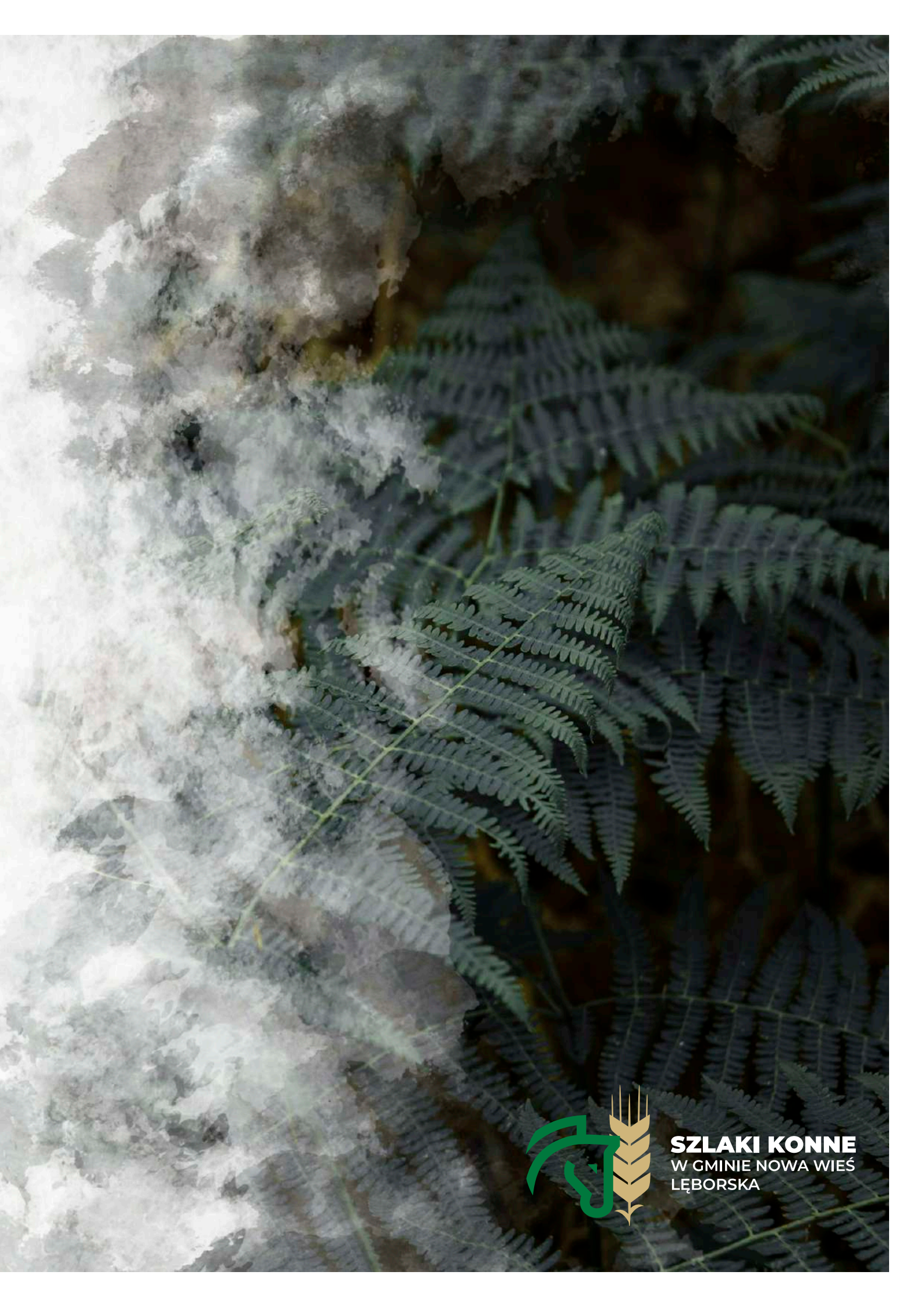
z uwagi na fakt iż wiadukt drogowy jest w trakcie przebudowy i odcinek drogi jest zamknięty dla ruchu . Zarząd Dróg Powiatowych w Lęborku nie widzi jednak przeszkód w uzgodnieniu przedmiotowego przejścia po jego uruchomieniu.

Otrzymują:

1. adresat
2. a/a

DYREKTOR  
*Wto*  
mgr inż. Adrian Wenta





**SZLAKI KONNE**  
W GMINIE NOWA WIEŚ  
LĘBORSKA

